

# TOLIŞA ZIVON

Darskitob

3





**HEYDƏR ƏLİYEV**  
**AZƏRBOYCON XƏLĞİ UMUMMİLLİYƏ LİDER**



Rasim Heyd rov, Aqil C f rov, Elvin S m dov

Bo umumt hsil  m kt bon 3-n  sinifiro toli s  zivon f nni

# Toli s  zivon

## D RSKİTOB


  Azerbaijan Respublikası Elm v  T hsil Nazirliyi




**Creative Commons Attribution-NonCommercial-ShareAlike 4.0  
International (CC BY-NC-SA 4.0)**

Bu n sr Creative Commons Attribution-NonCommercial-ShareAlike 4.0 International lisenziyası (CC BY-NC-SA 4.0) il  [www.trims.edu.az](http://www.trims.edu.az) saytında yerl şdirilmi dir. Bu n şrd n istifadə ed rk n lisenziyanın  ertl ri q bul edilmi  sayılır:

İstinad zamanı n şrin m  llif(l r)inin adı g st rilm lidir. 

N şrd n kommersiya m qs dil  istifadə qadağandır. 

T r m  n şrl r orijinal n şrin lisenziya  ertl ri il  yayılmalıdır. 

Bu n şrl  baėlı irad v  t klifl rinizi [chashioglu@gmail.com](mailto:chashioglu@gmail.com) v  [derslik@edu.gov.az](mailto:derslik@edu.gov.az) elektron  nvanlarına g nd rm yiniz xahi  olunur.  m kda lıėınız  c n  vv lc d n t ş kk r edirik!



# KİTOBƏDƏ BİƏYON

## I BAXŞƏ

### ÇƏMƏ MƏKTƏB

Sentyabr .....	6
Qin kardə biə şoy-voy .....	8
Çe ğələvoni əğıl .....	10
Voəvil .....	12
Lalə .....	14
İskəndəri zəmonədə biə di həkim .....	16

## II BAXŞƏ

### XEYZON

Yodiqor .....	18
Şəkə balə, şon balə .....	20
Kilo .....	22
Se qılə boə .....	24
Con nənə .....	28
Ğələm .....	30

## III BAXŞƏ

### ÇOK ÇİÇE, BEVƏC ÇİÇE

İ tilə ov .....	33
Votə sıxan kəynə kəsərin bəbe? .....	35
Rivos iyən vağ .....	38
Kavue livon .....	40
Iştə nomi qin məkənən .....	42
Har kəsi əməli əvəzi doədən .....	44
Çokə ko .....	48

## IV BAXŞƏ

### İNƏ VƏTƏN – ŞİNƏ VƏTƏN

Azərbaycon .....	50
Bəlləbır ğələ .....	52
Xanbulanru ovi anbo .....	54
Bə Vətəni məhəbbət .....	56
Tolişi jimon .....	58
Hirkon Milliye Park .....	60

**V BAXŞƏ****SİRRİNƏ DİNYO**

Təğvim .....	62
Dırozəjyonə məhol .....	64
Bə i sini xənqəli çiç votedəş? .....	66
Əğil iyən pul .....	68
Nobeli boon .....	71
More iyən vəzzəx .....	74
Duəvojə qələvon .....	76

**VI BAXŞƏ****İDON**

Tojə sor .....	79
Nəvuzə id omedə .....	82
8 Mart .....	85
Pərçəmə ruj .....	87
Ğibonə id .....	90
Kulə şev .....	92
Moə zıvonə ruj .....	94

**SƏVONON:**

1. Ə. Rəcəbov. Şoqirdi tolışi-tırki lüğət (Məktəblinin talışca-Azərbaycanca lüğəti). Bakı, 1992.
2. Ə.Rəcəbov. Talışlar və talış dili. B., 1994
3. Ə.Sadıqzadə. Talış dilinin qrammatikası. L., 2002
4. Л. А. Пирейко. Талышско-русский словарь. М. 1976
5. Н. Мамедов. Талышско-русско-азербайджанский словарь. Б. 2006
6. Honi çəşmə (Əğilə şeiron). Bakı, 2015

## SENTYABR

Dərsi roysə bənə həşi,  
İjən pemiş, sentyabr!  
Bənə şoyə çəşmə bə dıl,  
Ru biş, emiş, sentyabr!

Ə manqon nom beşe miftə,  
Kaş ki bıəbiş soron sıftə,  
İştı i ruj çəvon haftə,  
Tı be nomiş, sentyabr!

Bə məktəbon ro kardedəş,  
Elmi kəybon...  
Çəmə dılı şo kardedəş,  
Vey xəş oməş, sentyabr!

Çəmə həsrət sə be həni,  
Bəştı səjdə nıomə sə ni,  
Əmə tını, tı əməni,  
Bə səlomiş, sentyabr!

Cəm bin ijən muəllim, əğıl,  
Omutedəmon şeir, nəğıl,  
Əmə bıl bıl, tınən sıə vıl,  
Xoş əyyomiş, sentyabr!

*Vəlişah Əliyev*



## Luğət

**peme** – rost be, beşe

**çəşmə** – çe zəmini jiyku beşə ovi mənə; honi

**əyyom** – rujon, dovr, zəmon

**miftə** – be pul, həvoy

**sıftə** – iminə, əvvəlümə

**səjdə** – Nomojadə ıştə səy bə zəmin noe, bə Xıdo dıvo karde

**həsrət** – qıləy çiy və ya kisə i kərən vinde orzu

1. Mətnədə de sıə ranqi doə biə cumlon çiko bəsə dəşədəş? Əvoni izoh bıkə.

2. Dımınə bəndədə bə noxton vırə kon sıxani nıvışte bəbe?

A) dəbastedəş

B) okardədəş

C) okardəniş

3. Cumlon təmom bıkə.

1. Azərbaycanədə dəron sentyabrə manqi 15-də ...

2. Məktəbədə əğılon şeir, nəğıl ...

3. Sentyabr çe sori ... manqe.

4. *Həşi, omute, sıftə, bilbil, şo karde* sıxanon cumlədə oko bıdən, çe nom ifodə kardə sıxanon jintono i, hərəkət ifodə kardə sıxanon jintono dı qılə riyə bıkəşən.

5. Bə i yəndı əks mənə doə sıxanon omujəti pəydo bıkə.

1	dəbaste
2	peşo
3	sakit
4	kanə

A	navko
B	okarde
C	tojə
Ç	əsəbin

6. Kon sıxani həm bənə nom, həmən bənə hərəkət ifodə kardə sıxani peqəte bəbe?

A) nişte

B) harde

C) se

## QIN KARDƏ BİƏ ŞOY-VOY

Ayseli iştə dust Elxani movərdə ruji bəy qıləy kitobış baxşe. Hədiyyə hiç bə Elxani xoş nıome. Kam mande bıvoto: “İştı ko-sənəti ni, anə yoli qonə kitobi deştə şıkırnə bə məktəb vardə ki, bəmı bıdoş?!” Əncəx nıvotışe. Fikirış karde, Aysel çəyku rəncidə bəbe.

Aysel əlahandbe, kitob hande vey xoşış əvo. Muəllimonən, sinifi həmronən əçı xotoşon vey əpi. Elxani isə komputerə hənək kardeış vey xoş əvoy. Fikirış karde ki, Ayseli bəyış qıləy komputer baxşəbe, həməysən çok əbi.

Ruji Elxan hənək kardeədə komputer xərob be. Çanədəş karde, komputeriș voşniye nızne. Dəmande bo ğo be. Nıznişe çiç bıko. Kitobi rəfədə iştə kitobon dəçimeədə çə Ayseli bəy baxş kardə kitobış vinde. Əviş bə dast peqəte. Bekobe, fikirış karde: “İ-dı səyfe bıhandom, çəyo ebəvoem bə so de əğilon hənək bəkam!”

İştı məvot, ım fokus omutə kitobebən. Elxan kitobi bo hande bino kardeədə kitob bəy vey marağın ome. Əyo bıə həmə fokusoniş omute: “Həməkəsi çəşi vədə çıko karde bəbe ki, iştı dastədilədə bıə tenisə şar iştı qəvədə bešo. Dıləş de ovi pur bıə iskani çıko qin karde bəbe?”

Maştənəy Elxani iştə omutə fokuson həmə bə iştə sinifi həmroniș nišo karde. Həməkəsi de heyronəti bəyış diyə karde.

Elxani bə Ayseliş vote: “Çe ımı bə peşt azən vey [redacted]! Kaş, tobə ım vaxti komputerə hənəkon karde vırədə kitobım handəbe. Kitobon hənəkonsən həni-yən marağinin. Əvon bə odəmi çiçsə omutedən!”

– Əlbəttə, Ayseli votışe.

Əçı dusti iştə “Qin kardə bıə şoy-voy”ış pəydo kardəbe. Bəroən əv vey şo be.



*Qulzar İbrahimova*



## Luğət

**baxşe** – *Çe qınoku, taxsiku dəvarde, əfv karde*

**rəncidə be** – *rık karde, bəd be, ta karde*

**ğo be** – *xıvət karde, pəşi qəte*

**ələhand** – *çe həmə fənnonku əla bısən*

1. “Hande” sıxani kon mənə bə mətnədə bıə mənə omuj omedə?
  - A) təhsil se
  - B) mutaliyə karde
  - C) mahne hande
2. Elxanı vırədə tı bıəbiş çiç əkeş? Kitobi bə Ayseli oəqordoniş, ya tınən bənə bəy hərəkət əkeş?
3. Mətnədə de sıə ranqi doə bıə cumlon izoh bıkə? İştı zınəy, Elxani “qin kardə soy-voy” çiçbe?
4. Mətnədə bə kavuə vırə kon sıxanon nıvışte lozime?
  - A) komputerdə hənək bəkam
  - B) kitob bəhandem
  - C) bə əğılon koməq bəkam
5. Hikoyədə bıə hodison dumoyəndı dəçın:
  - 1) Elxani bə Ayselış vote: “Kaş, tobə ın vaxti komputerə hənəkon karde vırədə kitobım handəbe”.
  - 2) Elxan kitobi bo hande bino kardeədə kitob bəy vey marağın ome.
  - 3) Ayseli iştə dust Elxani movərdə ruji bəy qıləy kitobış baxşe.
  - 4) Elxan hənək kardeədə komputer xərob be.
  - 5) Elxani iştə omutə fokuson həmə bə iştə sinifi həmronış nişo karde.
6. Bə Elxani məktub bınıvışt. Bəçəy hərəkəton iştə mınosibəti bıvot.
7. Qırdılı, tırş, zard sıxanon çiçi əlomətonin?
  - A) kivi
  - B) bib
  - C) limo

## ÇE ĞƏLƏVONI ƏĞİL

Çe ğələvoni həməkəsi mot noə qıləy zoəş hestbe. Əçəy həxədə həməkəs qəp jedəbe. Sıxan bə podşoen rəse. Əğilşon əçəy tonovarde.

– Bəti se qılə sıvol bədom. Əğəm bəmi rost cəvob bidoş, tını sarayədə obəqətem, bəti bənə ıştə zoə diyə bəkam.

– Xəbə bısənən, ğələvoni əğili cəvobış doe.

– İminə parsım jıqoe. Vote bəzineş dınyoədə bıə həmə dıyoonədə çand tılə ov heste?

– **Podşo səğ bıbo... Zəmini dimisə bıə həmə ruon i mıddət oqət, bıdə aşmardeədə bə səhv nışom. Çəyo bəşimə bəvotem dıyoonədə çanədə ov heste.**

Podşo bə ğələvoni əğili cəvobi mot mande.

– Isət bıvot bunım, osmoni dimisə çand qılə astovə heste?

– Bəmi qıləy yolə koğəz bıdənən, bıvotım.

Bəy qıləy yolə koğəz doedən. Ğələvoni əğil koğəzi kutisə de ğələmi xəyli noxtə noədə. Noxtən anə bedən ki, de aşmardi sə bedəni. Koğəzi de noxtən pur karda bəpeşt əğil əy bə podşo dıroz kardedə:

– Çe ın koğəzi kutisə çanədə noxtə hestesə osmonədən anədə astovə heste.

Podşo ıştə oxonə parsi dodə:

Besəbınəti çiçe?

Ğələvoni zoə votedə:

Çəmə diyədə qıləy band heste. Əy çe ın sə-bə sə nəve i saat dəkəşədə. Əyo sa sorədə i qılə pərəndə omedə, ıştə tiki bə tavi dəsuədə. Tobə bandi sə bey çe besəbınəti əncəx i ləz dəvardədə. Əmandəne ıştən hisob bıkə.

Bə əğili ağıli heyron mandə podşo votışe:

– Tı çemı zınəyon həmeysən ağılmandə cəvob doe. Çe ımı bə peşt çemı sarayədə bəjiyeş. Bətinən bənə bəştə zoə diyə bəkam.



## Luğət

**ğələvon** – pəsi, moli çovniyə odəm; pəsəvon, moləvon, çoban

**Tılə** – ov iyən co mayeon qırdə şikilədə eqınə qədə hissə

**Besəbınəti** – Oxoş nıbə, nıçiyə çiyi; behədd; beoxo

**Ləz** – ən cuzi zəmon, vaxt

### Yodədə oqət:

Tolışə zıvonədə kali sıxanon də “ə” hərfi nıvıştedəmon, bənə “e” handedəmon. *Məsələn: pəydo bıkə – peydo bıkə*

1. Bə mətni co kon nomi doe bəbe?  
A) Ağılmandə əğıl  
B) Podşo iyən ğələvon  
C) Ğələvoni zoə
2. De sı doə bıə abzasi izoh bıkə. İştı zınəy, podşo ruon oqəte bızıno əğıl ovə tılon aşmarde bəzine? İştə fikri izoh bıkə.
3. Osmonədə çand qılə astovə heste? Tı hiç əvon aşmardə? İştı zınəy, əğılı cəvob rost be ya ne?
4. Bə mətni omuj omə yolon sıxani pəydo bıkə.  
A) Ağılmandə əğılı ğondağədən zıne bəbe.  
B) Ağıl sığədə bedəni, sədə bedə.  
C) Ağıl de yoli-ruki ni.
5. Jinə sıxanon bə cədvəl bınıvışt:

*Pəydo, bəşt, əmə, xəbərçin, xəy, xərob, ruşnə, mutə, dastə, kuməkijə, kulmə, kəno, kəybə*

Bənə “ə” handedən	Bənə “e” handedən

## VOƏVİL

Voə donə **xıvət kardədəbe**. Bə ğəror ome ki, tikəy bıpəro. Pəre, pəre... Bə qıləy doy xolə nişte. Doy xolədə i qılə livə mandəbe. Bərk vavaz qinedəbe. Tikəy dəvarde vavazi ın livəşən çe doyku coş karde bə zəminış eğande. Voə donə nişte bəsə xolə votışe:

– Piyedə ıştı livə bıbom?

Xıçə nıməşişe, çumçıko vey vaxtbe bə zımıstoni hıte şəbe. Hanədə havzə livon iyən hamsuə xolon vindedəbe. Vindedəbe ki, sərinə vo çe livəon kutisə poyedə. Livon de şoy-şoy xış-xış kardedən.

Voə donə vindışe ki, çe xoləku sədo beşedəni, qıləy xıçəən bə ji evoe.

Piyedə ıştı zizə bıbom?

In xıçəən cəvobış nıdoe. Bəro ki, əv çe pentonəni xolə hanədəbe.

Voə donə evoe bə zəmin - votışe:

Piyedə ıştı vıl bıbom?

Zəmin rozi be. Çe voə dimış maçə karde. Voə donə həmonə zımostoni əyo mande. Əvəsor omeədə əçəy vırədə voəvil beşe...

*Qunel Almaz*



## Luğət

**Voəvil** – Əvəsori iminə rujon, peş voə ov bey dərhol o bıə vil

**Xolə** – xıçə

## Yodədə oqət:

Tolişə zivonədə feili əmr şikilədə kali sıxanon dı cur nıvışte bedən.

*Məsələn:* **vanq bıke – vanqkə, pəydo bıke – pəydokə**

1. Jintonoş riyə bıə sıxanon kon qılə rost nıvışte bıə ni?  
A) ğəror                      B) livəon                      C) zəmin
2. Bə sı doə bıə sıxani vırə kon sıxani nıvışte əbını?  
A) ğo be                      B) pəşi qəte                      C) lovə karde
3. Mətnədə bıə hodison dumoyəndiəti pəydo bıke.
  1. Voə donə bə zəmin evoe.
  2. Xıçə bəyış cəvob nıdoe.
  3. Voə donə xıvət kardədəbe.
  4. Dıminə xıçə çe ıminə xıçə hanədəbe.
  5. Voə donə bəsə xolə kutisə nışte.
4. Mətni dəvom bıke. Qıləy esse bınıvışt.
5. Sıxanon bə i vırə bınıvışt:

Hozı bıke –

Pəydo bıke –

Raxs bıke –

Dəro bıke –

Rost bıke –

6. Omujəti pəydo bıke:

1	bəsə dəşe
2	bəsə dənoe
3	dəbaste

A	dərosne
B	vi karde
C	dərəse



## LALƏ

**Şanqovəsey** çe koyku bə kə oqardeədə, ıstə kinə çe boğçəku bə kə vardə hamsuə jenım vinde. Lınqım oqəte, səlomom [ ] . Əyən səlomi cəvobı ş se. Əçəy tonu bıə əğıl vey gəşənqbe. Hejo bənə bəştə moə bənə sefi bıə diməkukon, ruşinə sıyo çəşonı ş hestbe. Mı bəçı bənə panbə namə muonım tumor kəşe – xəbəm se:

- İştı nom çiçe, çemı kinə?
- Lalə.
- Çand sinnı heste?
- İmsor ço sinnım təmom bıə, bə penc ovaştəm.

Moəş bəmı diyə karde – təbəssumı ş karde. Vındıme vey şinə əğıle. Ujən xəbəm se:

- Hər fonı omutə?

Lalə ıstə səş lovniye:

- Bağçədəşon hələ omutə ni. Əncəx ıştən se qılə hər fi nıvışte zinedəm.
- Kon hər fon?
- Qədəli ıstə anqıston gət karde-karde cəvobı ş doe:
- Ə-y... L-y... iyən İ-y... İstə pıə nomi nıvışte zinedəm... İstə day nomiyən nıvıstedəm... Çəmə hamsuədə bıə bığinə merdiyən nomi nıvıstedəm.

Moə ijən sıre. Mı xəbəm se:

- Çemı balə, tı cəmi se qılə hər f zinedəş, anədə odəmi nomi çıko nıvıstedəş?

Lalə ıstə səş rost karde bəmı ş diyə karde:

- Oxə çəvon həmə nom Əliye, – votışe.



*Salam Qədirzadə*

## Luğət

**diməkukə** – çe dimi astəku tobə çonə bıə poə

## Yodədə oqət:

Tolışə zıvonədə bıə saiton lıbutin iyən belıbutin bedən.

Lıbutinon: **o, u**

Be lıbutinon: **a, ı, e, ə, i**

1. Mətnədə de sı doə bıə sıxani de kon sıxani deqış karde əbini?  
A) əvəlhanqon                      B) şanqovoni                      C) çoştıni
2. Bə kavuə ranqi vırə kon sıxani nıvışte lozime?  
A) doe                                      B) se                                      C) vote
3. Boçi Lalə co nomon nıvışte zınedənıbe? İştə fikri izoh bıkə.
4. Jiyədəş riyə bıə kon sıxan kafte?
5. Mətnədə bıə cumlon dumoyəndıəti pəydo bıkə.

1 Lalə ıştə səş lovniye.

2 Lalə moə sire.

3 Lalə ıştə anqıştıon ğat karde-karde cəvob doşe.

4 Lalə votışe ki, se qılə hərf zınedə.

## 6. ŞİR

*Cənqəl həmə ačəy so,  
Zuədə nişe çəy to.  
Şiri vindən həyvnonon,  
Vitedən bedən niyo.  
Əçəy nərə vey qure,  
Cənqəli potşo şire.*

*Əli Nasir*

Şeirədə bıə ğalinə saiton jintono i, nozıkə saiton jintono dı qılə xətt bıkəş bə dəftər ovoştın.

## İSKƏNDƏRİ ZƏMONƏDƏ BİƏ DI HƏKİM

İskəndər şahı zəmonədə yunanon jiyə məholədə dı qılə hurmätinə həkim hestbe. Çəvon arədə mıbohisə eqıniye. Bo mıbohisə həll karde qoroş çəvonədə qıləy dəlil-subut varədəbe, ə qılə de hikməti əçəy fikron rədd kardədəbe. İn həkim çe kon mətləbiku qəp jedəbe, ə qılə həkim de qıləy əsosinə dəlili bəçəy fikron etiroz kardədəbe. Çanədə i yəndı bovə kardovne piyedəşonbe, bə i yəndı ğalib ome zinedənıbin.

Oxoədə əvon jıqo qıləy şərtşon birniye ki, hay qıləy zəhər hozı bıkon. Qıləy ə qılə zəhəri peşomo, bıvındon ki məğlub bedə.

Həkimonədə qıləy şərbətış hozı karde, ə qılə  . Əvon ıştə hozı kardeyon bə iyəndışon doe. Qıləy zəhəriş se, rərəy bəştə səş kəşe. Əçəy zəhər bey hiç bəştə fikirşən nıvarde. Oxo əy ıştənən şərbətış hozı karde. Nıyyətşən çok be qoroş zəhəriş şərbət zıne peşomeşe, bəy heççiy nıbe.

Əmma ə qılə həkimi hozı kardey zəhər be qoroş ıştə hozı kardeyış bəştə yod dənəe, şərbətış zəhər zıne əve əy peşome bəpeşt tarsiku dilış təke marde.

*Seyid Əzim Şirvani "Rəbiul-ətfal" dərskitobiku*



### Luğət

**bovə kardovne** – *Bo bovə karde nail be*

## Yodədə oqət:

Tolışə zıvonədə samiton bə dı vırə poə bedən:

Bevanqə samiton: *p, f, s, t, x, ç, ş, k, h*

Vanqinə samiton: *b, v, z, d, ğ, c, j, q, y, l, m, n, r*

1. Tı çe həkimi vırədə bıəbiş çiç hozı əkeş? İştə fikri izoh bıkə.
2. Mətnədə bə kavuə ranqi vırə kon sıxani nıvışte bəbe?  
A) şinəçay                      B) zəhər                      C) dəvo
3. Yunanon jiyə məhol kon vırə? Çəvon jiyə məholi həxədə yolonku xəbə bısən, yaən internetədə pəydo bıkə qədə esse bınıvışt.
4. İştı zınəy, boçi bə iminə həkimi hiç çiy nıbe, əncəx dıminə həkimi dıl təkə? İştə fikri izoh bıkə.
5. Mətnədə bə kon parsi cəvob ni?  
A) Həkimon kon məmləkətədə jiyədəbin?  
B) Həkimon boçi mıbohisə kardedəbin?  
C) Həkimon kon şahı zəmonədə jiyədəbin?
6. Jinə şeirədə samiton pəydo bıkə. Vanqinə samiton jintono i, bevanqə samiton jintono dı qılə riyə bıkəş bə dəftər ovoştın.

## Suk

*In suk ranqı-risine,  
Sıə pustə rişine.  
Haft qılə kaqış heste,  
Həmə qıləyo şine.*

(Mirheydər Bəşəru)

7. Çe dumoyəndiəti esənə sıxan kon bənəine?  
*idəqardış, diməkukə, lefədim...*  
A) buməlarzə                      B) kəybə                      C) dasthor

## YODIQOR

İlham boğədə bə əlvonə zizəninə, havzə doon **təmşo kardedəbe**. Berdəm çiçis fikriş kardedə bə kə dəşe. Kədə nuni çəxo peqəte bəpeşt bə boğ . De çəxo tijə tiki viyə doy puzədə binoş karde ıştə nomi nıvışte. **1**

– Im çiçe, İlham? Tı çiç kardedəş?

– İştə nomi nıvıstedəm, dədə, bıdə yodiqor bımando.

– Pıə ıştə zoə hərəkətiku norozi mandəbe:

– Eh İlham! **2**

– Zınedəm, dədə. Bə do ıştə nomi nıvıstəm ki, həməkəs ımı çemı yodiqor be bızıno.

– Pıə votışe:

– Ne, balə, həməkəs bəvotə ki, ımı nıvıstəkəs çe doon deşmene. In doon ıştı bobo kaştəşe. Bəvon diyə kardedədə votedəmon: “Çe bobo yodiqore”. **3** Çəxo İlhami dastədə eqine bə zəmin eşe.

*Hikmət Ziya*



### Luğət

**yodiqor** – bənə xotirə doə bıə, oğətə bıə, yaxud mandə çiy

**vi** – 1. Adətən ov vey bıə vironədə bejə, tanqə livon, elastikə puzəş bıə do, viyə do; 2. De toği, zənciri iyən de co şeyon dəbastə bıə, bənd kardə bıə



## Yodədə oqət:

“Çe imi bə nav” nıvıştəmon, “çımı bə na” handedəmon.

1. Mətnədə de sıə ranqı doə bıə sıxani de kon sıxani əvəz karde bəbe?  
A) diyə kardedəbe      B) ov doedəbe      C) sıxan kardedəbe
2. De kavu doə bə vırə kon sıxani nıvıšte bəbe?  
A) dəşe      B) oqarde      C) beşe
3. İştı zınəy, çəxo İlhami dastədə boçi eqine? İlham oxoədə yodiqori çiç be dərəse, ya ne? İştə fikri izoh bıkə.
4. İştı zınəy, inson bəpe çiç bıkə ki, çəyku dınyoədə yodiqor bımando? Tı bın həxədə hiç fikir kardə? Bın həxədə qədə esse bınıvışt.
5. Jinə cumlon mətnədə bə nomron vırə bınə.  
A) Seminə hərfi nıvışteədə peştono ıştə pıə sədoş məse:  
B) İsə zıne yodiqor çiçe?  
C) Məvuji, yodiqori çiç be zınedəniş.
6. Şeirədə bıə saitəon jıyo i, samitəon jıyo dı qılə riyə bıkəş, bə dəftər ovoştın.

## KANDIMUZ

*Ome bə boğ kandımız,  
Pəre, kardışe vız-vız.*

*Pəre bı vıl-bə vıl əv,  
Şirəş qırdə kay bə qəv.*

*Vardışe bə kandulə,  
Vadoəşone bə dılə.*

*Purış kay şirə bə şon,  
Anqivin bəham, ay con!*

*Nəriman Tolışi*

## ŞƏKƏ BALƏ, ŞON BALƏ

Ruşin be dınyo detı,  
Əməni şo        tı.  
Bə din-imon varde tı.  
Şəkə balə, şon balə,  
Az bəti ğıbon, balə.

Ponzə sori həsrətiş,  
Həzo dilon niyyətiş.  
Çəmə peştiş, ğeyrətiş,  
Şəkə balə, şon balə,  
Az bəti ğıbon, balə.

Bıhand bənə bılbılı,  
Şo bıkə nənə dılı.  
Ço hovə iqlə **boyli**,  
Şəkə balə, şon balə,  
Az bəti ğıbon, balə.

*Allahverdi Bayrami*



### Luğət

**Həsrət** – *Qıləy şey və ya i kəsi iyən vinde həvəs*

**Niyyət** – *məğsəd, mərom*

1. De sıə ranqi doə biə cumlə izoh bıkə? İştı zınəy, əğıl dınyo ruşin karde bəzıne? İştə fikro izoh bıkə.
2. De havzə ranqi doə biə sıxani de kon sıxani əvəz karde bəbe?
 

A) hovə                      B) boə                      C) zoə
3. Bə kavuə vırə kon sıxani nıvışte bəbe?
 

A) varde                      B) nıkarde                      C) karde
4. Çımonədə qıləy çe qəp je uzve?
 

A) çəş                      B) quş                      C) lıbut
5. Kon sıxanədə eyne hərff co-co sədoon ifodə kardədə:
 

A) kaq, kijə                      B) kok, korə                      C) kinə, keçə
6. Da sıxanədə oxonə hərff de kon hərff deqiş bıkoş, həm bə *kon vırə?*, həmən bə *çiko?* parsi cəvob doə sıxan bə əməl bome?
 

A) o                      B) i                      C) u

### Yodədə oqət:

Tolişə zıvonədə samiton deyəndı vəynəti təşkil kardədən. Məsələn:  
*d - t, b - p, q - k, z - s, v - f, ğ - x, c - ç, j - ş*  
 Tolişə zıvonədə *y, l, m, n, r* vanqinə iyən *h* bevanqə samiti vəynəş bedəni.

7. Jinə şeirədə vanqinə samiton jintono i, bevanqə samiton jintonı dı qılə riyə bıkəş iyən bə dəftər ovıştın.

### BİLİ

*Şodoedə qəm i ton-i ton,  
 Qəle-qəli karde-karde.  
 Aşmardedə iştə balon  
 Bə bil, bə ləj barde-barde.*

*Okardədə kəş, pəredə,  
 Ovi səpe jıqo-jəqo.  
 Təbiyəti reç vey bedə,  
 Omedə bili balon sədo.*

Vuqar Həmati

8. Şeirədə vəynə nıbə samiton bıvıjın çəvon jintono riyə bıkəş bə dəftər ovıştın.

## KILO

In kilo məsələ kədə çiko lozime bə xunsiyoəti oqardəbe.

– Jıqoən ko bəbe? – votə Qulnuri moə ıştə daston pamuedəbe. – Nim saat çe imi bə nav kilo əçəy sədəbe.

– Oxo çiko be?

– Qulnur hiç çi votedənibe. Jıqo bızın ıştə moə           .

– Zinedəş çə kilo ğeymət bə çande? Pencə mənət! Bəsə dəşiş? Çe konco bəsə dəşoş. Oxo puli tı ğəzənc kardedəniş. Qıle kiloən sədə oqəte zinedəniş!

– Tikəy bə diqə sədo-sədo hite. Moə bə kə dəşe. Qulnurən bə so şe. Bə moə quş sədo ome. Vindişe ki, Qulnure de kisə qəp jedə. Qədə-qədə pencəş okarde quşış doe. Qulnur votedəbe:

– Hiç zinedəyon çə kilo ğeymət bə çande? Pencə mənət! Bəsə dəşiyon?! Çe konco bəsə dəşəyon?

– Moə əçəy çonə bekardə Qulnuri tənbeh karde qoroş bə so evoe. Çiç bıvindo çoke?! Qulnuri kilo dilədə dı qılə i tikə dıjdi kıtıbalə kışış kardə. Əvon ıştə qədə pəncon sardiku niyo karde qoroş bəştə çonə jışon dənoəbe, tatə kilo dilədə qırd aşış mandə vırədə diyə kardedəbin. Har şey oşko be. Qulnuri kıtı balonoş kilo dilədə hıtvonəbe ki, bəvon sard nıbo. Qulnur ıştə moə vindeədə dəqijiyə. Tarse ki, moəş bəy tohmət bəje. Əncəx jıqo nıbe. Zındənim kilo pəydo be qoroşbe, ya bə çiçi qorəsə moə bəyış tohmət nijəne. Qıləy sərə...

*Zahid Xəlil*



## Luğət

**xunsiyoəti** – *pərtiyəti, məyusəti, əhvoli bevəc be*

**Pamue** – *Qıləy çiy həcmi miəyyən karde, ulqu qəte*

**Bə quş sədo ome** – *məse*

**Təmbəh karde** – *cəzo doe*

**Kij karde** – *qırdə be, pəjmurda be*

**Aşış mande** – *sakit mande*

1. Mətnədə bə kavuə vırə kon sıxani nıvışte lozime?  
A) məsedəbe                      B) vanq kardedəbe                      C) məsedənıbe
2. İştı zınəy, moə bə Qurnuriş boçi cəzo nıdoe?
3. Qulnuri hərəkəti izoh bıkə. İştı zınəy, rostış hərəkət kardəbe, ya ne? İştə fikri izoh bıkə.
4. Mətni iştən dəvom bıkə. Tı Qulnuri moə vırədə bıəbiş çiç əkeş?
5. Mətnədə bə kon parsi dəqiqə cəvob ni?  
A) Kilo ğeymət bə çandbe?  
B) Kədə xunsiyoəti boçi eqınəbe?  
C) Kiloədə çand qılə kıtı balə hestbe?
6. Doə bıə parson əsosədə mətni həxədə qəp bijən.
  - 1) Kədə xunsiyoəti eqine səbəb çiç be?
  - 2) Qulnur boçi hiç çi votedənıbe?
  - 3) Qulnar bə kon vırə şe?
  - 4) Qulnur de əğilon çiçiku qəp jedəbe?
  - 5) Moə bə so evoeədə çiçiş vinde?
7. Kon kaxtə sıxan səhv nıvıştə bıə?  
A) Dıroz-dıroz  
B) dust-dışmen  
C) şinşini



## SE QILƏ BOƏ

(Uzbəq xəlği nəğil)

### 1-nə poə

Qıləy hestbe, qıləy nibe. Qıləy piyə merd, çəyən se qılə zoəş hestbe. Ruji piyə merd noxəş qinedə, dərəsedə ki, həni yonqoku əştini. İştə zoon doədə iştə tonə **vanq karde** və bəvon vəsiyyət kardedə:

**1** Bə har şey marağ nişo bıdon, dınyoədə har çiku sə bekon, har çi rə hiss bəkayon, im hejo yolə sərvətə.

Piyə merdi in sıxanonış vote dınyoku kuçış karde.

Manqon, soron dəvardin. **2** Kam şin, vey şin, omin bə qıləy səhra rəsin. Bəçəvon və qıləy aspo beşe. Aspo ətrofi de dığğəti nəzərdə dəvunədəbe, odyəsədəbe, bo çişisə nəvədəbe. İmi vində yolə boə xəbəş se:

– Şaturı qin kardə?

– Miyonə boə:

– Şatur içəşiye?

– Rukə boə:

– Bə dəvə qıləy jen de qıləy qədə əğili niştəbe?

– İmi məsə aspo zikkəş je:

– Çe şaturı vırə bivotən!

– Boon gəssəmşon harde ki şaturşon vində ni.

**3** Şahi şatur qin kardə aspoş ozovon varde. Çəyo bə boonış vote:

– Şaturon vində nisə çəy içəşi bey, bə şaturı qıləy əğili de jeni nişte çekonco zinedəyon?

Boon votışone:

– Əmə bə har çiy çəş noe, iştə vindəyon de iştə əğili koməqi bəsə dəşe əğilətikumon vərdeş kardə.



## Luğət

**Şatur** – *Səhronədə iyən daştonədə oko doə biə, vey səbrinə həyyon; dəvə*

**Aspo** – *bə asp peniştə, asp romə odəm*

**Çəş noe** – *de dığğəti diyə karde*

**Ozovon varde** – *bo qəp je məcbur karde*

1. Jinə cumlon çe mətno bekarde biə iyən bə çəvon viron nomrə noə biə. Cumlon mətnədə biə vırə pəydo bıkə.
  - Aspo boonış çe şahi tonə barde.
  - Boon ko axtar karde-karde bə qurbətə məholon dəro qınin.
  - Çemı balon, əmə kosibimon, sərvətmonən ni.
2. Mətnədə de sıə ranqi doə biə sıxani de kon sıxani deqiş karde bəbe?  
A) sədo karde                      B) diyə karde                      C) dıvo karde

## 2-nə poə

Şahi vəzirış vanq karde, bəçəy quşiş çiçsə pıç-pıç karde. Vəzir beşe. Tikəy dənivarde əv de dı qılə nokə oqarde. Nokon qıləy sondoxşon varde. Şahi bə boonış vote:

– Pəydo bıkən bunım, bın sondoxədə çiç heste?

Yolə boə votışe:

Sondoxədə qədə qırdılıyə şeye.

Miyonəni boə:

– Sondoxədə ənoe.

Rukə boə:

– Ənoon hələ çok rəsə nin.

Sondoxşon okarde. Podşo, əçəy odəmon, bə şikayət omə aspo mot mande. Boon votəyon rost beşəbin. Həməkəsi təəccub mande vində yolə boə votışe:

– Iyo təəccub mandə hiç çi ni. Nokon sondoxi bə ji noədə enəmin, dılədəkiyon ıştə vırədə qardın. Dərəsim ki, ın şeyon qırd iyən hırdın. Miyonə boə votışe:

– **Qıləy boğədə ki, çe sondoxi biyon əçəy dılədə qırdılı iyən əno çiy, hırdə əlbəttə, bəbe.**

Rukə boə əlovəş karde:

– Isətən çe əno rəsə vaxt ni.

Şahi bə boonış vote:

– Isət bivotən bunım, çe şaturi əlomətonon çiko zinə?

Yolə boə votışe:

– Çe linqəriziku zıneme ki, çəmə vədə qıləy yolə şatur dəvardə. Aspo diyə kardeku dərəsim ki, bo ıştə qın kardə şaturi nəvedə.

Miyonə boə votışe:

– Roy rostə tərəfədə bıə aləf hardə bəbe, çəpə tərəfi aləfi isə qınə bənıbe. Çe imiku zıneme ki, şatur içəşiye.

Rukə boə votışe:

– Şatur qıləy vırədə bə zono niştəbe. Həmonə vırədə qıləy jeni iyən əğili linqə riz mandəbe.

Podşo bovəş karde ki, boon dızd nin. Bəçəvon fərosəti heyron mande.



## Luğət

**Bovə karde** – *Qıləy koy, sıxani və s. həğiğət be əmin be, arxayin be, yağın be.*

**Dızd** – *dızdiyəti kardə odəm, de dızdiyəti məşğul bıə odəm*

**Fərosət** – *Dərhol dərəse, bəsə dəşe, dərk karde səriştə; huşyorəti*

### Yodədə oqət:

“Dızd” nıvıştədəmon “dız” handedəmon.

3. Kavuşə ranqədə doə bıə cumlə sərröst bıkə bıhand.
4. İştı zınəy, cohilon boçi har çi zinedəbin? İştə fikri izoh bıkə.
5. İştı zınəy, boonədə kon qılə çə iqlonsə ağılmandbe? İştə fikri izoh bıkə.
6. Aspə boçi boonış dızd hisob karde? İştı zınəy, əv həxədəbe ya ne? Aspə vırədə tı bıəbiş çiç əkeş?
7. Aspə, dızd, boə, şatur, sondox, nokə sıxanon cumlədə oko bıdən. Nom ifodə kardə sıxanon jintono i, hərəkət ifodə kardə sıxanon jintono dı qılə riyə bıkeş.

## VƏZZƏX

*Bilədə jidə vəzzəx,  
Şanqone kardə məx-məx.  
Bə ruj beşdə bə kəno,  
Səy dəhaştə bə zono.*

Əli Nasir

8. Şeirədə bıə vanqinə samiton jintono i, bevanqə samiton jintoni dı qılə riyə bıkeş bə ıştə dəftər ovıştın.
9. Şeirədə vəynə nıbə samiton pəydokə, əvonə bəştə dəftər bıvıvışt.

## CON NƏNƏ

Bıkəş çemı nomi tı,  
 Nəğıl        bomı tı.  
 Şine həmə nəğılon,  
 Bənə ğəndi, noğolon.  
 Nənə, nənə, con nənə.  
 Az bəti ğıbon, nənə!

Botı xosə əğılım,  
 Məvot qədəy şətəlim.  
 Dimım ıştı dimisə,  
 Dast dəsü bə çemı sə.  
 Nənə, nənə, con nənə.  
 Az bəti ğıbon, nənə!

Ruşnə dimi ovşume,  
 Sədə muon avşume.  
 Az bəti con votedəm,  
 İştı vədə hitedəm.  
 Nənə, nənə, con nənə.  
 Az bəti ğıbon, nənə!

*Xanəli Tolış*



## Luğət

**avşum** – *De tuəqılə livə jiyə barama meli soxtə vey nızokə toğ iyən çe in toğıku boftə bıə boholiğə parçə*

- Şeirədə bə sıə vırə kon sıxani nıvışte lozime?  
A) bıməs                      B) bıkə                      C) bıvot
- Şeirədə de kavuə ranqi doə bıə cumlon çıko bəsə dəşədəş? İştə fikri izoh bıkə.
- Sıxanonədə qıləy veyə aspı mənə doədə?  
A) şılx                      B) nofi                      C) ğələ
- Bə parsi işorə vırə kon sıxani nıvışte lozime?

*hırs – koç (mağara), asp – təvilə, kaq – ?*

- A) moğnə                      B) kijə                      C) lon
- Kon resədə əks mənə doə əlomət ifodə kardə sıxanon doə bıən?  
A) Dust – dışmen  
B) Bılınd – barz  
C) Kırt – dıroz
- Sıxanonədə qıləy izoh jıqoe: “*Ofəye, tumo karde*”.  
A) Karde  
B) Soxtə  
C) Dərəse
- Cədvəli purkə, bə dəftər ovıştın:

Vanqınə samiton	
Bəvanqə samiton	
Vəynə nıbə samiton	



## ĞƏLƏM

Lalə bə boğ omeədə bəştə çəşonış bovə nıkarde. Yolə pı çəy vey piyə səfə doş bırıniyəbe. Kinə məətəl mandəbe. Oxo ın səfə do bobo bəçəy nomış kaştəbe. Lalə de təaccubiş xəbə se:

- Bobo çemı səfə do boçi bırıniyə?
- İştı doy ğələm bəkam, çemı balə!

Lalə şoy-şoyış karde. **1** İsat çe Laləən səfə do ğələm bəbe, əvəsorədə deştə zizə, pozədə deştə meyvə co doonsə fərğın bəbe. Lalə binoş karde de həvəsi bəştə bobo koməq karde. Yolə pıə çiçiş piye, şe əviş varde.

Ruji bədiqə bobo vindışe ki, Lalə i ğəfədon ovış ekardə çe ğələmi kutisə. Ovi çanədə heste anə çe ğələmi dəbastə vırəş tar kardəbe. Bobo bəştə kəşə əziyyətiş heyfi ome. Əncəx bə Laləş hiç çi nivote. De təəssufi iştə səş oşande. Lalə isə dərəse ki, çiçsə qıno kardəşe. Əncəx nıznəşe ki, ım çı qınoe. De təşvişiş iştə boboku xəbə se:



- Çiçe, bobo?
- Çiç bəbe, ğələmi qırd zay kardə!
- Ğələmım boçi zayım kardə, bobo? Ovım doəni!
- Hejo ov doə zay kardəni, ay şətəl!

Lalə hışk be mande. **2** De maraği sıvol:

- Məqər ov doəədə ğələm zay bedə?



– Bedə, çemi balə, bedə! Zinedəş boçi? Ov çe tojə ğələmi şirə bardədə, haştedəni ğələm bıqəto!

Lalə bənə qınobıkon        :

– Mı ımı hiç zinedənıbım!

Bobo ıştə koldujə **dason** əçəy sədə novniye:

– Eybış ni! ıştə kefi xərob məkə, tojədən ğələm bəkam!

– Həğiğətən? – Lalə de umuş xəbə se. – Çıko ğələm bəkaş bəs, bobo?

Bobo de peştıpur-peştıpurıuş cəvob doe:

– Xıvət məkə, ıvət ıştən bəvındeş!

– Bobo de sələğəş dəbasteyıuş **okarde**, ğələmi vırəş de **mişori** bırnıye – şodoşe. Tojədən ğələmıuş karde. Bobo ğələm karde oroxneədə Lalə dastonıuş bəçəy qı şodoe. Bobo sıre-sıre əvıuş bəştə və qəte, i kəşıuş bə ğələmi dıroz karde bə Lalə yodıuş dənoe: **3**

Uspur bıbi, bobo, uspur bıbi!

*Cavad Zeynal*

### Luğət

**Ğələm** – *qıləy bejəni de co bejəni peyvənd kardə vırə*

**Zay karde** – *xərob karde*

**Kolduj** – *kobud, cod*

**Uspur be** – *əmin be; peştıpur be*

1. Mətnədə bə sıə vırə kon sıxanı ibey nıvışte lozime?

- A) hiç çi dənırəse
- B) səş ıştə kulisə noe
- C) bə dim mande

2. Jintono doə bıə cumlon mətnədə bə rəğəmon vırə bıne.

- Diyəkə, i kərən ov mədə ha, bəvədə bo ğələm karde həni vırə əmandını.
- Hiç çi bəsə dənışe.
- Əy məsəşbe ki, ğələm kardə doy meyvonıuş dıjd bedə.

3. ıştı zınəy, mətnədə bıəyon kon manqədə bıən?

A) avqust


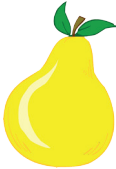


B) mart

C) yanvar

4. Kon ranqədə doə biə sıxan səhv nıvıştə biə?



5. Bə nımunon diyəkə təmom bıkə.

			
<i>qilos</i>			
<i>dı sait</i>			
<i>dı samit</i>			

6. Jinə boyatıyədə biə nom ifodə kardə sıxanon bıvıjın, çəvon jintono riyə bıkəş. Çəvonədə se qılə cumlədə oko bıdə.

*Conım Tolışə məhol,  
Betı hiç nime ğərol!  
Vındeme çəmə bandon,  
Ruşin be çemı əhvol!*

*Bəxtiyar Ruşin*

7. Jinə mətni bə dəftər ovıştın. Sıə ranqədə doə biə sıxanon sərröst bıkə.

### Asp de neqo

*Asp har ruj ko əke, əmmo neqo əhe **əhutin**. İ ruj neqo bə **asbiş** vote:  
– Az **ışdı** vırədə bıbum, **ıstəni** bə noxəşi bəjem həni bə ko **əşinim**.  
Aspiyən bə neqo sıxani quşış doe, **ışdəniş** noe bə noxəşi. Çəvon **soyv** ome, çəy vırədə neqoş barde **bo** ko.*

8. Cədvəli purkə bə dəftər ovıştın.

Lıbutinə saiton	
Be lıbutə saiton	

## İ TİLƏ OV

(nəğil)

Bə xəməncə vəş eqınəbe. Bə har vırə xəbə rəse. Diyədə ki hestbe bo vəşi  
ome. Əğilon, yolon ov kırıyedəbin vəşşon okışte piyedəbe.

Bın vaxt qıləy kuməyjə xəməni kutisə dovrə jedəbe. Ey ıstə tıkədə vardə sımə  
çuləş bə sutə xəməniş şodoə. Divojon de təəccubi kuməyjəkuşon xəbə se:

– Ay kuməyjə, çiç kardedəş? Məğər de ıstı şodoə çulə vəş yol bəbe?

– Kuməyjə votışe:

– Zinedəm ki, dijd əbini, əncəx az ıstə dışmençiyəti nişo kardedəm.

Bın vaxt bə xol-xıçəninə doy xıçə qıləy şor nişte. Əy deştə tiki vardə ovış bə  
vəşi dilə ekarde. Camaati bə şori in hərəkətiş təəccub karde. Çe şorikuşon xəbə se:

– De i tılə ovi hiç vəş obəkışiye?

– Şori ıstə pəroniş oşande bə zıvon ome:

– Zinedəm ki, bə osmon rost bıə otəşi de i tılə ovi okışte əbini. Əncəx mınən dın  
hərəkəti ıstə dustiyəti nişo kardedəm.



Luğət

**xəmənco** – *Bo taxıl kue, təmiz karde iyən hışk kardero navədə hozı kardə bıə vırə, məydon; xəmən*  
**şor** – *tındəranqə, handə, kuç bıkə pərəndə*

Yodədə oqət:

Tolişə zıvonədə şikiləkon dı cur bedən:  
 Sıxan soxtə şikiləkon: – *əvon, – von, – əti*. Məsələn, boğəvon, insonəti  
 Sıxan deqiş kardə şikiləkon: – *on, – i*. Məsələn, kinon, əğılı

- Doə bıə parson əsosədə mətni qəp bijən.
  - Hadison konco bino bedən?
  - Bo vəşi okışte kiyon oməbin?
  - Əsarədə kon obrazon hestin?
  - Kuməkijə çiçış karde?
  - Şori məğsəd çiç be?
- Kon yolon sıxan bə mətni omuj omedə?
  - Çoki karde har kəsi sənət ni.
  - Çoki bıkoş, çoki bəvindəş.
  - Dast dasti bəşişte, dastən dimi.
- Bə kavuə vırə kon sıxani nıvışte lozime?
 

A) diyə karde                      B) koməq karde                      C) okışte
- Çe kuməyjə iyən şori hərəkəton izoh bıkə. Çəvon vırədə tı bıəbiş çiç əkeş? Oxo əvon zenedəbin ki, çəvon hərəkəti hiç qıləy mənəş ni bəs boçi ımi kardədəbin?
- Mətniku de şikiləkə oko doə bıə sıxanon bıvıjın bə cədvəl bıvıvışt:

Numunə:

Sıxan	Sıxan soxtə şikiləkə	Sıxan deqiş kardə şikiləkə
Xəmənco	– co	

## VOTƏ SOXƏN KƏYNƏ KƏSƏRİN BƏBE?

Ğədimə vaxtonədə diyəroə diyon qıləyədə i qılə jen de ıstə zoə jiyədəbe. İ kərə in zoə noxəş qıne. Bə jenişon vote ki, bəs filonə vırədə qıləy vey səvodinə loğman heste. Əğər əğili çok be piyədə açəy tonə bıbə. Əğili nənə vindışe ki həminə vırə xəyli diyəroe. Əqəm kəyku maştə-maştə beşon bəkə şanqo bərəsen. Əncəx bə əğili qoroş məcbur mande bə səfər beşo.

**1** Əvon peşçoştə dızuy bə loğmani kə rəsin. Moə ıstə əğili əlamətonış bə loğmani vote.

Loğmani xəbəş se:

– ıstə əğili ən vey hardə şey çiçe?

Əğili moə votışe:

– In zoə kəyku ən vey hardə şey xımoe.

Loğman tikəy bə dumot şe, çəyo votışe ki, bəpe əvon maşqi bon çəy tonə bəvədə çe in noxəşi çarə bəvote.

Əğili moə xəyləki lovəş karde ki, mandə vırəmon ni. Xahiş kardedəm ımruj açəy çarə bıke. **2** Moə-balə məcbur mandin oqardin bə kə. Bə kə rəsəədə toyki eqınəbe. Maştəney əvon ijənən subədə əştin dəro qının bə loğmani kə peş çəştə rəsin bə həmonə vırə.



Loğmani bə əğılı moəş vote:

– İştı əğılı çarə əve ki, de tobə bə çok bə vaxti bəpe əv xımo niyə. Əncəx peş çok be kam-kam harde bəzine.

Əğılı moə loğmanikuş xəbə se:

– İmi zinə boçi nıvote ki, əmə ənə əziyyətmon kəşe, ujnənən anədə roy ımruj omimon?

Loğmani votışe:

– Zinə az ıştənən xımom hardəbe, ıştən xımo hardəkəs çiko bə co kəsi bəvote ki, xımo məhə. **3** Bəpe, odəm ıştə votə sıxani ən əvvəl ıştən əməl bıkə, çəyoən bə co kəsi məsləhət bıkə.

## Luğət

**Loğman** – *təbib, həkim*

## Yodədə oqət:

Tolişə zıvonədə “*şt*” bevanqinə sədoon dumoyəndı omeədə çəvonədə dımınə qılə bənə vanqin “*d*” handə bedə.

Məsələn: “*ıştı*” nıvıştədəmon, “*ışdı*” handedəmon

1. Bə mətni omuj omə yolon sıxani pəydo bıkə.

- A) Bəştə rəvo nızne çiy bə co kəsi rəvo məzın.
- B) Bəştə zuy diyəkə, şələ dəbast.
- C) Diyəroə boəsə nezə hamsuə çoke.

2. Cumlon bə rəğəmon vırə bınə.

- Loğman ıştə voteku nıqarde.
- Bəvədə oxo çemı sıxani kəsəriş nıbəbe.
- Maştənəy moə subədə əşte əğılşən peqəte beşe bə ro.

3. Cumlon təmom bıkə.

1. Moə de balə bə kə rəsedə...
2. Loğman tikəy bə dumot şe çəyo votışe...
3. Odəm ıştə votə sıxani...

4. Kon yolon sıxanədə bə i yəndı əks mənə doə sıxanon hestin?

- A) Çokə zoə bəştə day bəşe.
- B) Çe pikü vote, cıvoniku məse.
- C) Nızne ayb ni, xəbə nısəne aybe.

5. Kon sıxani ibeyədə “dim” sıxani həğiğiyyə mənədə oko doə bıə?

- A) Çe ovi dim
- B) Çe kitobi dim
- C) Çe zoə dim

6. Jinə sıxanon bə cədvəl bınıvışt.

*Nışte, kışte, maştə, ıştı*

Nıvıştedəmon	Handedəmon
nışte	Nışde

7. Jinə şeirədə şikiləkon pəydokə. Sıxan soxtə şikiləkon jintono i, sıxan deqiş kardə şikiləkon jintono dı qılə riyə bıəkəş.

### **HIRS**

*Hırs anqivinpərəste,  
Kandulə vində, məste.  
Çanq jedə şon bekardə,  
Qəvi-quşi vi kardə.  
Xəbədə bedən muzon,  
Bino kardə vız-vızon.  
Vitedə miyon vişon,  
Tıknedən əçəy quşon.*

*Əli Nasir*



## RIVOS İYƏN VAĞ (NEÇİ)

Ruji rivos de harde pəydo karde umu ətrofi seyr kardədəbe – nəvedəbe. İştə jiyə vıreyku tikəy bə kəno qıləy duməş vinde. Rivosi bə duməş de dıǵǵəti diyəş karde və əçə ətrofədə hozı kardə bıə tələş vinde. Əv bə hardi nez nışe bə kəno okoriye, bəştə roy dəvomış karde. Roysə bə qıləy vaǵi (neçi) rast ome. Rivos bə vaǵi votışe ki, nezədə harde heste və bəy bovə nıkə vaǵış de zuy dıştə bardəş. Tikəy şə bəpeşt əvon duməşon vinde. Vaǵ hələn bəsə dəşedənıbe ki, boçi rivosi ın hardeş pəydo kardə əncəx hardəş ni. Əve de təəccubi rivosiku xəbəş se:

– Rivosə boyli çı əcəb tı ın xorəki ıştən hardə ni, bomı oqətə?

Rivosi vindışe ki, neçi bəçəy votəyon şək bardədə, votışe:

– Mı rujəm qətə bəro duməm niharde.

Çand rujbe vaǵən hiç çı pəydo kardədənıbe bəho, əve vey şoy be, bə hiç çı fik nıdoşe rərəy pişe dumı bəho, bə tələ eqıne. Vaǵ çanədə cəhdış karde tələku beşe nızne. İ kərən vindışe ki, rivos de ləzzəti dumı hardədə.

Vaǵ ımı vindeədə votışe:

– “A rivos, satı votedəbiş rujə qətə, bəs ısa xorəki çıko hardədəş?”.

Rivosi votışe:

– “Tojə manqi ovşum beşe, əve ıştə rujəm okarde, duməm harde”.

Neçi bovəş karde ki, rivos rost qəp jedə əve xəbəş se:

– Bəvədə rujə id kəynə?

Rivosi votışe:

– İştı id çı tələ soyb omeədə bəbe.

Çıki aǵlış heste ın məsəli yodı benıbəka. Bəro ki, yodo beko bənə vaǵi bə tələ ebəqıne. Bənə rivosi bəkəsonsə həm ıştə poə, həmən ıştı poə harde ebəqıne. Bə səbəbən be osə karde, əmin ni be hiç qılə koy karde əbını. Çıko bəvoten           .



*Qasım bəq Zakir*

## Luğət

**tələ** – *Vəşyanə iyən neçiyə həyvnonon və ya pərəndon qəte qoroş hozi kardə bıə curəbəcürə soxtə*

**osə karde** – *Qıləy çiy be-nıbe, yaxud həğiği vəziyyəti barədə yağınəti hasil karde qoroş əy nəzərdə dəvuniye, təhqi qarde, mıoyinə karde*

**vağ** – *neçi*

### Yodədə oqət:

Kali vaxt eyni məno de çand qılə sıxani oko doe bedə. *Məsələn, ağılmand – purağıl; ru be – eme*

Jıqo sıxanon vey vaxt cumlədə i yəndı əvəz karde zinedən.

1. Bə sıə vırə kon yolon sıxani nıvışte bəbe?
    - A) Ehtiyot çe i qidi yaraşığə.
    - B) Elmı ni, helmı bıbo.
    - C) Dust bə səy diyə bəka, dışmen bə lınqi.
  2. Rıvosi neçış boçi çe dumi tonoš varde?
    - A) Piyədəşbe vaği bə tələ eğando.
    - B) De neçış arə nıbə bəro dəy dust beyış piyədəbe.
    - C) Piyədəşbe vağ bə tələ eqıno çəyo dumi bəho.
  3. İştı zınəy, rıvos bə vaği çıko gəlib ome? İştə fikri izoh bıkə.
- 
4. İştı zınəy, rıvos bə vaği boçi jıqo votedə: *“İştı id çe tələ soyb omeədə bəbe”*. İştə fikri izoh bıkə?
- 

5. Omujəti pəydo bıkə:

1. *dıjd*

A) gəşənq

2. *inson*

B) odəm

3. *reçin*

C) yol

## KAVUƏ LİVON

1. Çe Kəmalə dı qılə havzə ğələmiş hestbe. Çe Laləku isə iqlən nibe. Bəroən Lalə bə Kəmaləş vote:

– İştı dı qılə havzə ğələmı heste. Çemısə havzə ğələmım ni. Bəmi qıləy ğələm bıdə. Kəmalə votışe:

– Bıdə ıştə moəku xəbə bısənım, çəyo bədom.

2. Maştənəy kinon bə məktəb omin.

– İştı moə icozəş doe? – Lalə xəbəş se.

– Moə icozəş doe. Əncəx ıştə boəkuən xəbə se nızne, – Kəmalə ahış kəşe.

Lalə votışe:

– Çiç bəbe, ıştə boəkuən icozə bısən.

3. Lalə bəyış diyə karde, çəyo oqarde şe. Həni ğələmşən nısəne. Kəmalə təəccubış karde. Vite çe Lalə duno əviş vanqkarde:

– Bətı çiç be? Bısənəni! – votışe.

– Lozim nibe! – Lalə cəvobış doe.

4. Dərsədə muəllim bə əğılon kəşə şikilon diyə kardeədə çe Laləkuş xəbə se:

Lalə balə, bəs ıştı kəşə doy livon boçi kavun?

– Havzə ğələmım ni, – Lalə cəvobış doe.

– Bəs boçi ıştə həmroku havzə ğələm nısəne?

– Lalə cəvobış nıdoe. Kəmalə bənə            sı be:

– Mı doedəbim, əy ıştənış nısəne, – votışe.

Muəllimi bə har dı əğılış diyə karde, votışe:

– Bəpe jıqo bıde ki, bısəno.

*Valentina Oseyeva eyni nomədə bıə hekoyə əsosədə*



## Lugət

**Diyənon ekarde** – *ıştə noroziyəti ifadə karde; ıştə dimi tırş karde*

### Yodədə oqət:

Jıqo sıxanon hestin ki, çəvon mənən bə i yəndı əks mənə doədən. Bə jıqo sıxanon əksmənə doə sıxanon votedən. Məsələn: *nışte – əşte; yol – ruk*

Maştənəy Kəmalə bə dərş oməədə Lalə xəbəş se:

- Çiç be, ıştı boə rozi be?
- Rozi be, əncəx tarsedəm ki, gələmi tiki barıştoş.
- Lap qədə-qədə bəkəşem, – Lalə cəvobış doe.
- Diyəkə, gələmi tiki mətəş ha, bərk eməqət, tar məkə. İştənən vev oko mədə.
- Mı əncəx çe doy livon, qıləyən havzə çimənən ranq bəjem.
- Diyəkə, ım lap vey be, – Kəmalə ıştə diyənonış ekarde. Əçəy dimədə qıləy noroziyəti hestbe.

1. Penə mətni kon poə bə peşt nıvışte lozime?  
A) 1                      B) 2                      C) 3
2. Mətnədə bə sıə vırə kon sıxani nıvışte əbini?  
A) pamədiri              B) çəğənde              C) ambu
3. Çe Kəmalə hərəkəti izoh bıkə. Tı əçəy vərədə bıəbiş çiç əkeş?
4. Boçi Lalə gələmiş nısəne? Tı Lalə vırədə bıəbiş gələmi əsəniş ya ne?
5. Kon yolən sıxan bə mətni omuj omeydə?  
A) Dustəti kardə, tobə oxo bıkə.  
B) Xəyəvot xəy bəməse.  
C) Dusti kəybə dust obəka.
6. Jinə sıxanon əks mənə doə sıxanon pəydo bıkə bə dəftər ovıştın:

*Bəşt, rost, bışi, yol, dust, kam, bıvot, oj, okə, bıkə*

## İŞTƏ NOMİ QIN MƏKƏNƏN

Vılən bıbon, çoçən bıbon,  
Şimşorə doy        bıbon,  
Zəmonədə çiçən bıbon,  
İştə nomi qin məkənən!

Bışən bəpe qədə-qədə,  
Qəp bijənən iyo, kədə.  
İştə nənə zıvonədə,  
İştə nomi qin məkənən!

İslom şimə dini-imon,  
Zəhmətişon dədə-nənon,  
Rost bıkenən muəllimon,  
İştə nomi qin məkənən...

Nuniş şine çin Vətəni,  
Rost bıbenən dın vətəni.  
In milləti, in vətəni,  
İştə nomi qin məkənən!

*Xanəli Tolış*



## Lugət

Çoç – *livəniş bənə xorəki oko doə biə aləf; torə*

### Yodədə oqət:

Çe mətni se poəş bedə: *dəşəco (vəşə), əsosinə poə, oxo.*  
Mətni dəşəcoədə əsos iştirokəkon, çe hodison biə vırə iyən vəxti həxədə məlumat doə bedə.  
Əsosinə poədə bə qəhrəmoni sə omə hodisonku qəp jə bedə.  
Oxoədə hodison çiko sə be doə bedə iyən bə məzmuni aid biə nəticon bekarədə bedən.

- Şeirədə bə kavuə vırə kon sıxani nıvışte bəbe?  
A) dastən                      B) xıçən                      C) lonən
- Şeirədə de sıə ranqi doə biə riyə çiko bəsə dəşədəş? İştı zınəy, odəm bə pe çiko rost bəbe? İştə fikri izoh bıke.
- İştı zınəy, odəm iştə nomi çiko qin karde bəzine? Yolonku bın həxədə xəbə bısən. Qıləy qədə esse bınıvışt.
- Bə ro şə odəmi dumo ov şodoedən votedən:  
A) Xıdo bəti ğıvvət bıbu!  
B) Çokə ro!  
C) Həmişə bə səpo!
- “Ofəye” sıxani nezəməno doə sıxan kome?  
A) Soxtə  
B) Karde  
C) Dərəse
- Kon sıxanonədə soxtə biə sıxan əlomət ifadə kardedə?  
A) sof, dıl  
B) kə, soyb  
C) nav, çöştə



# HAR KƏSİ ƏMƏLİ ƏVƏZİ DOEDƏN

(rəvayət)

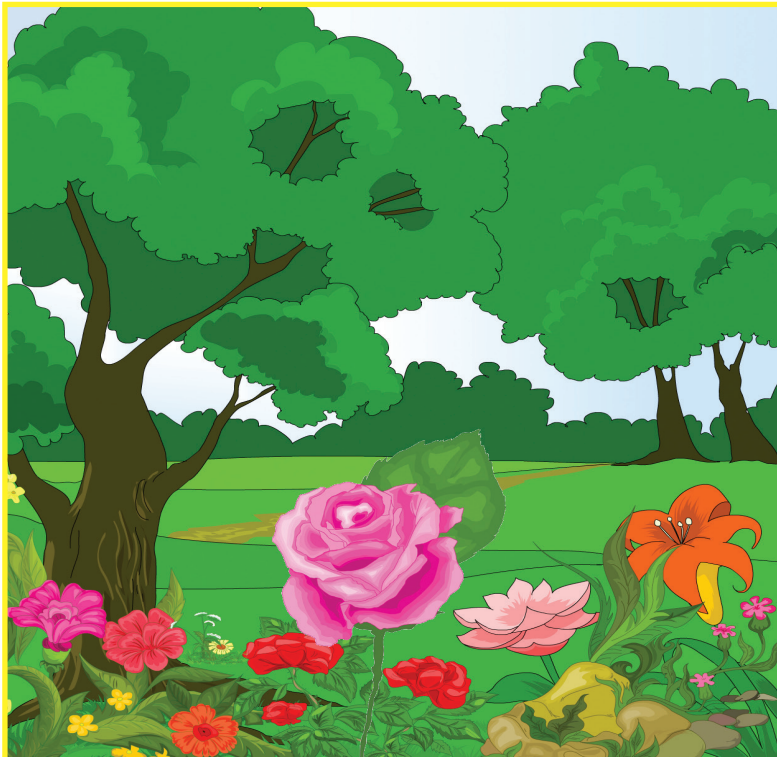
1-nə pə

Votedən ki, Harun ər-Rəşidi Bağdadədə bıə sarayi boğədə ranqbəranqə iyən curəbəcürə vilon hestbin. Dınyo har vırədə ən gəşənqə vilon tumonşon vardəbe in boğədəşon kaştəbe. Əncəx vilonədə qıləyış xəlifə xısusən vey piyedəbe.

Həminə vıl okardeədə piyə boğəvon əy əçını bo Haruni əve, Harun ın vılı tobə pəlişk be ıştə çəşi vədə oəqəti, əy bu kardeku si nəbi. Bə boğəvoni aspardəşbe ki, çın vılı kuliku miğoyət bıbo. Bəro ki, ın vıl sorədə i kərə ıştənən i qılə vıl okardəbe.

Piyə boğəvon bə xəlifə aspardon de ciddiatı əməl kardədəbe, vılı sardiku, qamiku mihofizə kardədəbe, bəşəv-bəruj əçəy golloğədə mandedəbe. **Əncəx bə tarsə çəşi çulə ebəşe, votedən.** Çe xəlifə veypiyə vılı okarde vəxt rəseədə boğəvon maştə subədə bə boğ şe vılı bıçını bə Haruni təğdım bıko. Əncəx əyo rəseədə bəştə çəşonış bovə nıkarde. Boğədə lonə kardə qıləy bıl bıl de ıştə tiki çe vılı pəron co kardədəbe – bə zəmin ekardədəbe. Boğəvon de tarsi iyən kədəri bə xəlifə huzur ome, hodisəş bəyo qəp je. Harun gəzəbin nıbe, əncəx imoş vote:

“Eybiş ni, pi. Hiç kəsi əməl be cəvob mandedəni. Bılbılən ıştə cəvobi bəse”.





## Luğət

**Pərə** – *çe vili tacədə b1ə livon*

1. Harun ər-Rəşidi həxədə internetədə məlumat pəydokə iyən yolonku xəbə bısən qədə esse bınıvışt.
2. Bağdad 1sət kon kişvərədə vırəbəvırə b1ə? Xəritədə çəy vırə pəydo bıkə.
3. Bəs tı kon vilo xoş omedə? Vılon həxədə qıləy qədə esse bınıvışt.
4. Mətnədə de sıə ranqi doə b1ə cumlə çıko bəsə dəşədəş?
5. Mətnədə oxonə cumlə çıko bəsə dəşədəş? İştə fikri izoh bıkə.

## 2-nə poə

Çe ın hodisəku i mıddət dəvarde. Boğəvonsə çe xəlifə vey piyə vili zay bıkə bılbilış yodədə benıkarde. Əçəy əlomətonış yodədə oqəte. Hakənə bılbili ijən boğədə vindedəbe, kənoku nəzorət kardədəbe iyən çe xəlifə votə sıxanon mənə həxədə fikir kardədəbe. İjən ruji maştəvo bə boğ omeədə vındışe ki, həmonə bılbili qıləy yolə mori qətəşe. Mori bılbilış kıştəbe, 1sətən dəçey **ebarde** məşğulbe. Piyə boğəvon ımı vındeədə rərəy 1ştənış bə saray rosniye, iznış se bə Haruni huzur ome, vındəyonış bəy qəp je. Xəlifə ijən de sardəxunətiş vote: “In morən jıqə əmandını. Har kəs 1ştə əməli əvəzi bəse, morən həmçinin”.

Boğəvoni fikir peqətişe. Xəlifə ın sıxanonən bo dəvinə karde qəror ome. Mori bılbili neçi kardə vırəş nişon je, çə rujiku binoş karde bə həmonə vırə rə-rə diyə karde. Qımon kardədəbe ki, çe mori        həmonə vırə neziye. Qumonış rost beşe. İ mıddəti bəpeşt boğəvoni bə vırədə ijən həmonə morış vınde. In səfə firsətiş dastədə vanıdoe, çe boği ən gəşənqə bılbili kıştə mori səş de pəli bə i zərbi hırdış karde. In xəbə bə xəlifə rosneşən yodədə benıkarde. Haruni ujenən bəy quş doə bəpeşt aşış-aşışış vote: “İştınən çe ın ko əvəz doə bəbe. Yodo beməkə, hiç kəsi əməl be cəvob əmandını”.



Luğət

**Dəvinə karde** – *osə karde, çe sınağo bekarde*

**Neçi karde** – *şikor karde*

6. Mətnədə de sıə ranqi doə bə sıxani de kon sıxani əvəz karde bəbe?

- A) kışte
- B) harde
- C) peşome

7. Mətnədə bə kavuə vırə kon sıxani nıvışte bəbe?

- A) kə
- B) kumə
- C) lonə

8. Boğəvoni morış kışte. İştı zınəy, əçəy əməl rostbe? Tı çe boğəvoni vırədə bıəbiş çiç əkeş? İştə fikri izoh bıkə.

9. Kon sıxanədə i qılə hərf dı qılə sədo ifodə kardədə?

- A) kino, kinə
- B) kə, kılə
- C) kəybə, keçə

### 3-nə poə

Boğəvon de fikri bə boğ oqarde. Bəçəy con tars eqınəbe. Dı-se manq dəvarde. Əyanonədə qıləy iştə avlodi bə saray boğ boğəvon təyin karde fikir eqıne. Əmmo boçemi qoroş ıstəne boğəvoni **arədə peqəte** lozimbe. Bə piyə boğəvonışon şər gənde ki çe xəlifə çəşo eğandon. Harun ər-Rəşidi boğəvoni bəştə huzur doe vanq karde, əçəy həxədə votəyonış bəçəy dim vote, çəyo bə



fərraşonış əmr doe: “Bıbən ımı bə zindon!” Fərraşon piyə boğəvoni dastonədə qəteədə, boğəvoni iştə dimiş bə xəlifə qəte-votışe: Votedəbiş ki, har kəsi əvəzi doedən. Sıxanonı rost beşe, bılbiliyən, moriyən, çəminən əvəz doə be. Jıqo isə, tınən iştə oqibəti çəşkə. İştınən in əməlon əvəzi doəkəs pəydo bəbe”.

**Bə xəlifə sə jıqo bızın qılə ovşon ekarde.** Bə fərraşonış işorə karde ki, piyəmerdi vadon. Peşo boğəvoni dilış se, əviş bə navnəni koş oqordıniye, bə boğəvoni bıhton şodoə əyonış cəzo doe.

#### Luğət

**fərraş** – *Navko sarayonədə curəbəcürə aspardon bə vırə rosne xidmətkor*

**ağibət** – *oxo, nəticə*

**bıhton** – *bə i kəsi ləkə jey qoroş nohəxədə bəy şər şodoe*

**əyon** – *navko bə məmləkəti penə tabəğon məxsus bıə hurmətinə odəmon*

10. Bə boğəvoni con boçi tars eqınəbe?

11. Mətnədə kavuə ranqədə bıə sıxani ibey de kon sıxani ibey deqiş karde bəbe?

A) koədə bekarde

B) şər şodoe

C) bə ko peqəte

12. Mətnədə de sıə ranqi doə bıə cumlə izoh bıkə.

13. “Har kəsi əməli əvəzi doedən” mətni poon mıəyyən bıkə. Çe mətni vəsə de oxoy komonin?

## ÇOKƏ KO

Talıb ■■■■■ eşte. Bə pencəş diyə karde. Həşi beşəbe. Həvoən çokbe.  
Əy qıləy çokə koş karde piyedəbe.

Nişte binoş kare bo fikir karde: “Əğəm hovəm ovədə tasəbe, mı əy bə dəğə xilos əkem”.

Hejo ın vaxt hovəş bəy nez be:

– Talıb mını bə nəve bıbə!

– Bışi çıyo, bəmi mane məbi. Fikir kardedəm.

– Hovə rıkiş karde şe.

– Talıb isə fikriş karde: “Əğər bəçəmı doləvoni kutisə vağon eqınon, mı əvoni de qullə bəjem”.



Hejo bın vaxt dayə bəy nez ome.

– Talıbcən, ğabon qırdə bıkə.

– İştən qırdəkə. Çəmı vaxtım ni!

Doləvoni ıştə səş oşande. Talıb isə ujenən bə fikir şe:

“Əqər Toplan bə çol eqıno, mı əy bə saat çəyo bebəkam”.

Hejo bın vaxt Toplan əçəy tonə ome. Heyvon ıştə dumi oşandəbe jıqo bızın:  
“Talıb bəmi ov bıdə!” votedəbe.

– Rədd bıbi bışi, mane məbi! Fikir kardedəm.

Toplan ıştə səş enomniye bə kulon arə dəşe.

Talıb isə ıstə moə tonə omə:

– İne, oxo mı qıləy çokə kom karde piyedə. Çiç bıkəm?

Moə bə Talıb səs dast dəsue – votışe:

– İstə hovə bə nəve bibə, ğabon qırdə kardeədə bəştə dayə koməq bıkə, bə Toplanisə bo peşome ov bıdə.

*Valentina Oseyeva eyni nomədə bıə hekoyə əsosədə*

## Luğət

**Doləvon** – Bə əğili diyə bıkə, bə əğili ğollıq bıkə jen; dayə

### Yodədə oqət:

Har qılə sıxani iminə mənəş bedə. Bımi sıxani həqiqi mənə votedən.

Məsələn: telı – Ranqış zard bıə bohəlıqə metal, ğızıl

Çemı yolə hovə telıə anqıştış heste.

Kali vaxt sıxanon cumlədə co məzmunədə oko doə bedən iyən tojə mənə kəsb kardədən. Məsələn:

Çemı hovə telıə xosiyyətış heste.

In cumlədə *telı sıxan ğəşənq*, çok mənənədə oko doə bıə. Bə sıxani peşo ğəzənc kardə mənə **məcozi mənə** votedən.

1. Mətnədə de kavu doə vırədə kon sıxani nıvışte lozime?  
A) şanqo                      B) şanqovoni                      C) maştə-maştə
2. Bə Talibi məktub bınıvışt. Çoki kardeədə bəy koməq bıkə.
3. Bə Talibi hərəkəti ğıymət bıdə. Əçəy xarakteri həxədə çiç vote bəzineş?
4. Kon cumlədə məcozi mənəədə bıə sıxan heste?  
A) Fil vey yolə həyvone.  
B) Zulfuqar Əhmədzodə yolə şaire.  
C) Lankon yolə şəhərə.
5. “Dıroz” sıxani de kon sıxani oko doe əbını?  
A) jiyə                      B) dıyo                      C) ro

## AZƏRBOYCON

Zəmon-zəmon de            həmsinniş,  
 Bə dusti dust, bə deşmeni şımşiniş.  
 Həm gəşənqiş, həm reçiniş, həm şiniş,  
*Bın dınyoədə rosti, həxi lonə mo,*  
*Azərbaycon, xosə vətən, şinə mo!*

*Iştı ruşnə çe siyo avon səmandə,*  
*Iştı bandon sə bə osmon dəmandə.*  
*Har bandisə iqlə gələ pemandə,*  
*Çe Babəki, Cavanşiri hınə mo,*  
*Azərbaycon, xosə vətən, şinə mo!*

*Tı Zərduştı, Atropatı perosnə,*  
*Tı Nizami, tı Nəsimi sərosnə.*  
*Tı Xətai, tı Fuzuli dərosnə,*  
*Tı Vurğuni, Zulfuğari inə, mo,*  
*Azərbaycon, xosə vətən, şinə mo!*

Əli Nasir





## Luğət

**Şımşı** – *Xəncərisən dijd, şat və ya lok, i qəvinə birniyə siloh; ğılinc*

**Hinə** – *səriştə, fərosət, ğabiliyyət*

**Səmande** – *dumo vite, dumo eqine, səhəte, səqiniye*

**Dəmande** – 1. *Dahaşte, mande*; 2. *Bino karde*

**Perosne** – *yol karde, tərbiyə doe*

**Pemande** – 1. *Mande, ıştəni dahaşte*; 2. *Ğane be, quş doe*

**Sərosney** – *bəsə dənoe*

### Yodədə oqət:

Əmə deyəndi vindemon kardeədə “*Səlom*”, “*Dorod*”, “*Səlamun aleykum*” votedəmon. Bə kə ğonəğ omeədə “*Xəş oməyon*” vote lozime.

Yəndiku co beədə “*Səğ bıbən*”, “*Səlomət bımandən*”, “*Xıdohafız*” votedəmon. Şanqo bo hıte şeədə “*Şəv bə xeyr*” vote lozime.

Kəsi bə ro beşədəbu “*Çokə ro*” vote lozime.

1. Mətnədə bə kavuə vırə kon sıxani nıvışte bəbe?  
A) tarixon      B) kitobon      C) insonon
2. Mətni oxonə bəndədə bıə Zərduşt de Atropati ki bıən? Çəvon həxədə internetədə iyən yolonku xəbə bısən, esse bınıvışt.
3. Mətnədə de sıə ranqi doə bıə cumlon izoh bıəkə? İştı zınəy, şair bə çiçi çe rosti iyən həxi mo votedə? İştə fikri izoh bıəkə.
4. Mətnədə bə i yəndi əks mənə doə sıxanon bıvijin, əvoni cumlədə oko bıdə.
5. Bə i yəndi nezə mənə nıdoə feilon pəydo bıəkə.  
A) Səmande, səqine, səhəte  
B) Səriştə, fərosət, ğabiliyyət  
C) Vaşte, ovaşte, pevaşte
6. Kon cumlonədə “dəmande” sıxan bə mətnədə bıə mənə omuj omeyədə.  
A) Həsən dəmande bo qəp je.  
B) Maşin dəmande bo ko karde.  
C) Avtobus roysə dəmande, həni bə ko dənışe.



## BƏLLƏBİRƏ ĞƏLƏ

1. Çəmən Vətəni – Azərbaycanı vey tarixi abidəsi heste. Çəvonədə qıləyən tolışə məholədə vırəbəvirə biə Bəlləbirə ğələ. Bın ğələ həmən Bozə ğələ-Bəzzə ğələən votedən. In ğələ miyonə əsrən memarəti nımunonədə hisob bedə. Ehtimol bedə ki, abidəşon VIII-IX əsrədə dutə. Çe ğələ divon Lankoni şəhəriku 9 kilometr bə kəno Qurumbə diy nezi vırəbəvirə biə. Ğələşon bandədə dutə. Əyo rost be qoroş nim saat vəxt lozime. Barziş 4-5 metrə, nıveş 2 metrə biə ğələ divoon de kvadrati formədə biə sıə kərpici iyən ruy sığon dutə biən. Çe ğələ ən penə sədə ğullə vırəbəvirə biə. Se mərəo iborət biə həmənə qullədə otağon hestin. Har tərəf band, ətrofiş de jimonə məntəqon əhotə biən. Bəlləbiri vırəbəvirə biə ərozi yolə hərbi-strateji əhəmiyyətliş biə. Bə vaxt çe ğələ dilədə biə birciku 70-80 kilometr məsafə bənə dasti dilə çiyedəbən. VIII – XIV əsrədə qıləy yolə ərozi har tərəfi çiyə nəzorət karde bedəbən. Bəlləbirə həmən mohtəşmə ğələ şəhərebən.

2. Ğələ təxminən 1 hektar sahə əhotə kardədə. Bılınıdiş 4-5 metrə, nıveş 1,5 metrə. Bə kvadrati formədə kərpicədə dutə biə ğələ jimonə məskənon kəşə biə qiliku hozı kardə biə ovi lulə sistemi mandəyon oşko kardə biən. Ğələdə pəydo kardə biəyon nişo kardədən ki, IX–XI əsrədə de Bəlləbiri Bizans iyən co hamsuə kişvəron arədə ticorətə əlağon biən. Pəydo kardəyon arədə bə Bizansi məxsus biə mıs iyən telə sıkkon hestin. Bə alimon fikri qoroş, Bəlləbirə ğələ 830-nə soron çe Babəki ████████ biə.

3. Çe Səid Əli ibn Kazım bəqi 1869-nə sori bə ğələm sə “Cəvahirnameyi-Lankon” kitobədə nıvıştə biə ki, in ğələ çe Bəşəru co biə kəşi kənoədə biə bandi kutisə, bə həminə ruy nımə doy məsofədə dutə biə. Çe ğələ divoon anədə yolın ki, bə odəmi çəş bənə bandi çiyədə. Piyə iyən sinninə



odəmon voteyonku ehtimol karde bedə ki, bəlkəməən ğədımə zəmononədə Lankoni şəhər hejo iyo biə.

## Luğət

- Memarəti** – Binon layihə karde, dute iyən bədii cəhətə tərtib karde sənət; arxitektura
- Abidə** – 1. tarixi əhəmiyyətli bə qıləy hodisə və ya tarixi qıləy şəxsi xotirə noə bə nişonqoh, heykəl iyən c.; 2. Bə ğədimə dovri aid mədəniyyəti əsər.
- Vırəbəvırə be** – Qıləy sahə, qıləy vırə qəte, movqe qəte
- Ğullə** – Sutuni şikilədə bə bilində dutəy, bino iyən co ş.
- Mərə** – həmə noxtoniş miyonə noxtəku eyni məsofədə diyəro bə şatə həndəsi fiqur; çevrə
- Strateji** – hərbi əhəmiyyətli bə, çe mihoribə umumiyyə məğsədon bə vırə rosnero əhəmiyyətli bə çiy
- Birc** – Ğədimə şəhəron hisori kutisə mişohidə iyən müdofiyə ğullon; çe ğələ becurton
- Qili** – zəmini sıə ranqədə bə təbəğə
- Sikkə** – 1. osonə puli kutisə jə bə damğə, naxş, niyyəte; 2. Birnə bə, zərb jə bə pul
- Daldə** – Bo daldə be vəc bə vırə
- Do** – miyonə əsronədə təxminən bə 6-7 kilometr bərobər bə pamua

## Yodədə oqət:

Bə de həğiği məno bə ico, məcozi mənoşən bə sıxanon veymənoninə sıxanon votedən. Məsələn: *Çe Əli çəş dəjedəbe* (həğiği mənoədə).  
*Çe anqışti çəş eqinəbe* (məcozi mənoədə).

1. Jintono doə bə cumlə bə mətni kon hissə oxo niyyəte bəbe?  
A) 1                      B) 2                      C) 3
2. Xurrəmiyon ki bən? Çəvon həxədə internetədə məlumat qırdəkə iyən yolonku xəbə bısən qədə esse bınıvışt.
3. Mətnədə bə sıə vırə kon sıxani niyyəte lozime?  
A) kə                      B) daldə                      C) so
4. İştı jiyə əroziyədə kon tarixiyə abidə heste? Əçəy həxədə yolonku omut esse bınıvışt.
5. Kon cumlədə veyməno doə sıxan heste.  
A) Kitobi dim tojə mandəbe.                      B) Çe Əli dim sı bəbe.  
C) Çemı dast bərk dəjedəbe.

## XANBULANRU OVI ANBO

Azərbaycanda xeyli ovi anboon hestin. Çəvondə qıləyən Lankondə bıə Xanbulanru ovi anboe. Bə Xanbulani – Xanihoni, Xımbəlonən (çə xımbə ğəbon vırə) votedən. Xanbulanru ovi anbo Lankon – Ostoron maşinə roy kutisə Tolışə bandon dovnədə, Didovalə çoləkoədə, Dızdərü pobonədə soxtə bıə. Xanbulanru ovi anbo 1962-1976-nə soronədə bino kardə bıə. Əçəy dirozi çə həzo haft sa penco penc metrə, heyvuji dı həzo dı sa şest metrə, ən niğilə vırəş 18 metrə. Çə anbo bılındi 64 metrə. Xanbulanru anbo çə Hirkon Milli Parki dılədə vırəbəvırə bıə. Əçəy i sə bə Ostoron, i sən bə Lankon beşədə. Xanbulani de Dızdərü iyən Bəşərü ovi pur kardedən. Həməni ki, anbo dı voə, ijənən dı voşi ovon pur bedə. Xanbulanru oviku həm bənə peşomə ovi, həmən bənə bə bejənən ov doe vositə oko doedən. Çə anbo Hirkon Milli Parki dılədə be bəy əlovə ğəşənqəti doedə. Çə anbo har tərəf de vişə əhotə bıə. Hirkon vişə har fəslədə odəmi bə Xanbulanru anbo okornədə. Bəçəy qoroşən har sor həzo-həzo insonon istorəhət kardero ıyo omedən. Xanbulanru anbo ətrofədə dınyoədə i qılə Lankondə bıə anburə do bedə. Bə Lankon omə xarici turiston Xanbulanruədə bıə anburə do vındero ıyo vey omedən. İ kərə ıyo oməkəs ijən ıyo ome piyedəşe. Odəm Xanbulanru ətrofədə bıə mənzeron vındəəsə joqo zinedə ki bə nəğilon dilə eqınıyə. In vırə jıqo bızın ki çə Xıdo təbiyəti nımoyişqoe. Əməhon bəpe çə Xıdo bəmə doə in reçinəti bənəy ıştə çəşi bəbəqi oqətəmon.

*Əli Rzayev*



## Luğət

**Xımbə** – *Kurədə bıə zardə qiliku hozı kardə bıə yolə dizə qab*

**Dovnə** – 1. *Çe oləti jinə hissə*; 2. *Çe bılində vırə jinə hissə, bandi dovna*

**Çoləko** – *çolə vırə, çolə*

**Pobon** – *ce ovi ru bə ro; macro*

**Nımoıışqo** – *Bə cəmahati nişo doeyro miyyəyən ğaydədə noə bıə, ya ehaştə bıə çiyon iyən çəvon nımoıış kardə bıə vırə*

### Yodədə oqət:

Bə conəvon nomi ifodə kardə sıxanon isim votedən. İsmən bə *ki? çiç? kon vırə? (kovrə?)* parsonədə qıləy cəvob doedən. İsim həm de çəşi vində hestemonon, həmən təsəvvur kardə famon nomi ifodə kardedə. Məsələn: *kitob* sıxani ifodə kardə conəvə vindedəmon, əncəx *orzu* sıxani de çəşi vində, dast je bedəni. Mıcərrədə sıxanon bə *çiç?* parsi cəvob doedən.

1. Mətnədə bə sıə vırə kon sıxani nıvışte bəbe?

A) mandə

B) vırəbəvırə

C) nıştə

2. Xanbulanru anbo konco vırəbəvırə bıə?

3. Xanbulanru anboşon boçi dutə? Həni kon ovi anboon zinedəş?

4. Bəşmə kə mehmon omeədə kon sıxani vote lozime?

A) çokə ro

B) xəş oməyon

C) Xıdo ğıvvət bıdo

5. Jinə sıxanon bə cədvəl bınıvışt.

*do, so, anbu, di, Lankon, pıə, vişə, doku, şəhər, kinə, Məhəmməd*

ki?	çiç?	konvırə?

## BƏ VƏTƏNİ MƏHƏBBƏT

Fransız ləşqeron 1809-nə sori Vyana bə dast se qoroş bə hıcum dəvardəbin. Zabitonədə qıləy i qılə divojış qətəbe – vardəbe. **1** Bəro ki, fransızon roy ██████████, tarsedəbin ki, bə ıştə piyə vırə beşe nıznon. Həməni piyedəşonbe ki, bə mıdofiyə bıə ləşqeron şanqo ənəxəbədə hıcum bıkon.

Əncəx həmonə divoj de cəsorəti zıqqəş je:

– Xıdo mını jıqo qıləy xəyonətiku oqəto! Şımə votəyon gəti karde əzınım.

Zabit vey çətinə vəziyətədə mandəbe. **2** Əve binoş karde divoji dəkışte. Əncəx divoji bə jıqo qıləy xainətiş gəti gəl noe piyedənıbe. Zabitı çənədə kardışe əviş rozi karde nızne. Oxoədə bə divojişon vote ki, əğəm əv bəvon roy nişo bıdo bəy i torbə telı bədon. Kosibə divoji imşən gəbul nıkarde.

Həmonə vaxt çe deşmeni qıləy yolə dastəən ome rəse. **3** Qeneral çe divoji bəvon robələdəti karde nıpiye məseədə bərk ıştəku beşəbe. Əncəx i kəs roy zınedəbe, əvən in divojbe. Əvən bo roy nişo karde rozi bənəbe, hıcumı plan qırdıçıp deqiş bedəbe.

İmi fikir kardə generalı bə divoji səş de nervi zıqqə je:

– Ya bəmə roy nişo bəkaş, yaən tını bə i qullə bəkiştem.

Divoj gəti nıtarse. De aşışətiş vote:

– Bənə bəştə vətəni xəyonət kardə odəmi jıyesə, marde çəysə həzo kərə sanqın zınedəm.

Qeneral dərəse ki, in divoji bə ro varde mışkule. Əve bə dılış de vətəni məhəbbəti pur bıə merdiş vote:

– Tını baxşedəm, mərdə odəmiş. **4** Əmə ıştən cəhd bəkəmon ki, ıştə roy pəydo bıkəmon.

## Luğət

**Ğırs** – *Dooniş, xıçoniş, livoniş bə i yəndı vey nez*

**Dəkişte** – *eqəte; dəbirciniye; sıxışdırmış karde*

**Robələdəti** – *bə nav eqine iyən ro nişo karde*

**Sanqin** – *çe oxşəronsən həniyən çok, həniyən penə səviyyədə bıə, əvoni dumoədə noə*

## Yodədə oqət:

Bədiyə əsəri bəsə dəşero hikoyə xəritə tərtib karde lozime. Boçimi qoroş imoni zine lozime:

*Məkon* – hodison bino bıə vırə;

*Zəmon* – hodison bino bıə vaxt;

*Məzmun* – əsərdə bıə hodison;

*Obrazon* – əsəri iştirək bıkon;

*Sər ğəhrəmon* – çe hodison əsos iştirək bıkə.

1. “Bə vətəni məhəbbət” hekoyə xəritə tərtib bıkə.
2. Divoji ğızılıkuş boçi imtino karde? Tı əçəy vırədə bıəbiş çıko əkeş? Telı peəqətiş ya imtino əkeş? İştə fikri izoh bıkə.
3. Mətnədə bə sıə vırə kon sıxani nıvışte bəbe?  
A) zinedənıbin                      B) zinedəbin                      C) məsedəbin
4. Jinə cumlon mətnədə bə nomron vırə bıne.
  - 1) Divojşon çe qeneralı tono barde.
  - 2) Səğ-sələmət bəştə kə oqard.
  - 3) Çəyku piyeşən ım be ki, ğırsə vişədə bə fransızə ləşqəri ro nişo bıdo.
  - 4) Əqəm qıləy ro nişo doəkəs nıbo hıcumən karde əbini.
5. Vyana həxədə internetədə məlumat qırdəkə. Kirtə esse bınıvışt.
6. Kon cumlədə “qon” sıxan məcozi mənoədə oko doə bıə?  
A) Əçəy şələ vey qonbe.  
B) Lift ko kardənıbe əve qonə şəlon bə pe rost karde məcbur bimon.  
C) Çe Anari pıə xosiyyət vey qon be.



## TOLIŞI JIMON

(poemaku i vəslə)

*Tolişə məhol, ha xosə vətən,  
İştı umriku vey soron şedən.*

*Ujən zındənin vey kəson tını,  
İştı dəvləti, ıştı hesti-ni.*

*Dilbə çimənon, ıştı vənəşon,  
Koməkiyə roon, ə yolə vişon.*

*Ə xosə boğçon, məhbubə vilon,  
Əyo handedə ha ruj bilbilon.*

*İştı bustonon xavzə, zımsoni,  
In purı-boli hiç vırədə ni.*

*İştı bipə doon, ə miyə           ,  
Bə vəyu mandə ə sefə toğon...*

*Zulfuğar Əhmədzadə*





## Luğət

**Məhbubə** – vey piyə

**Buston** – Bənə havzə, zımsoni, xıyo, bıdomconi tərəvəzon perosnə bıə vırə

### Yodədə oqət:

Çe conəvon əloməti iyən keyfiyyəti ifodə kardə sıxanon sifət hisob bedən. Sifət bə **çiko? çikonəy?** iyən kon parsonədə qıləy cəvob doədə.

Əlomət çe conəvə de çəşi vinde bıə, yəni zahiri xısusiyəton, keyfiyyət isə de çəşi nıvində bıə dılətoni xısusiyətonin.

1. De sı doə bıə beytədə kon sıxan sifətə?  
A) ve                      B) şedən                      C) xos
2. Şımə jiyə diyədə kon mivon hestin? İştə jiyə məholi həxədə qədə esse bınıvışt.
3. Mətnədə bə kavuə vırə kon sıxani nıvışte bəbe?  
A) doon                      B) bandon                      C) boğon
4. Kon cumlədə “*Vasif*” sıxani təkyə bə iminə hecə eqnedə?  
A) Vasif koncoe?  
B) Vasif çemı duste.  
C) Vasif, boçi çok handedəniş?
5. Kon yolon sıxanədə əks məno doə sıxan heste?  
A) Ohiliku vote, cohiliku karde.  
B) Nızne ayb ni, xəbə nısəne aybe.  
C) Eli zu, ovəyzi zu.
6. Mırəkkəbə sifətonədə çand qılə səhv nıvıştə bıə?  
*Şinə-zıvon, sipiriş, siyoçəş, reçinreçin, bilınd-bilınd*  
A) 1                      B) 2                      C) 3

## HİRKON MİLLİYƏ PARK

Azərbaycanı təbiiyə sərvətonədə qıləyən çəy Milliyyə Parkonin. Azərboycondə nəv qılə Milliyyə Park heste. Çəvonədə qıləyən Hirkon Milliyyə Parke. Hirkonə Parkşon 2004-nə sori bino kardə. Hirkonə Park çe Lankoni iyən Ostorə ərozi, həmən Tolışə bandon əhotə kardedə. Parki dılədə həm həyvoni aləm, həmən çəy flora mihofizə kardə bedə. Çe Hirkon Parki təbiyyət vey qəncine. Bə alimon votey qornə in ərozi bə “oxonə biyə” dovri təsiri məruz mandəni. İmiyən əçəy təbiyyəti qəncin beədə vey əhəmiyyətiş heste. Parki dılədə endemik biə doon



hestin. Çəvondə qıləyən dınyoədə məşhur biə amburə doe. Ğərəz amburə doy Hirkon Parkədə xəyli vey əhəmiyyətinə bejənon, ijən doon curon hestin. Məsələn: **Lankoni akasiyə, fıstığə do, hirkoni şimşor, bələl, vələs, pəzdo** ijənən co iqlon.

Xanbulanru ovi anboən bə parki ərozi daxile. Parki dılədə biə qədə ruon Biləsə ru bə əməl vardedən. Əvən bə Xanbulan ovi anbo emedə.

Parkədə xəyləki həyvnonən: həvuş, Ussuriyə xolinə marəl, hırs, neçi, rıvos, vişə kızı, xuq, porsəğ ijənən co iqlə curon hestin. Pərəndonədə kəfələ, tolışə aləbəzəqə doku, tutikijə, tolışə kujkaq heste. Çe Hirkonı həyvnon i poə nom bə “Sıə kitob” eqniyə. Məsələn, çəvonku kəfələ, bəbir, Ussuriyə xolinə marəl, vişə kızı iyən coqlon misol varde bəbe.

Çe parkon qıləyən xısusıyyətsən heste ki, ıyo həmən jimon karde bedə. Bəroən Hirkonə Milli Parki dılədə xəyləki diyon hestin. Məsələn: Alazəpin, Mıtlətəğ, Biləsər, Seliqəvul, Daşdətuk iyən co diyon in parki dılədə. Çe parkon dılədə biə diyon ğanunədə icozə biə hissədə çe parkiku istifodə karde bəzınən. Parkon qıləyən hissə bedə ki, bəy “ğorığ” votedən. Be icozə bə ğorığ dəşe dı ğanuni ğadağane. Həm Hirkonə Milli Parki, həmən co parkon çəmə təbiiyə sərvətonin. Çe parkonku de ğanuni bo turizmiyo istifodə karde bəbe, əmma de şərti ki, bəpe əmə əy təmiz oqətəmon. Jığə təbiiyə parkon həmən çe təmizə həvo, oksigəni səvonin.

## Lugət

**Flora** – *müəyyən ərazi bəjəni aləm*

**Səvon** – *mənbə*

**Qəncin** – *nivəş vey biał; heyvuj*

**Endemik** – *bə müəyyən vıra xas biał; binəynə*

### Yodədə oqət:

Komsə odəmi, şəhəri, bandi, dıyo, ru co sıxanonə fərgin karde qoroş bəvon har qılə xısusı nom noədəmon. Məsələn, Əli (zoə nom), Ostoro (şəhəri nom), Kaspi (dıyo nom). Bə jıqo nomon xısusiyə ismon votedən.

Xısusiyə ismon iminə hərf həmişə dijd nıvıştə bedə. Umumiyyə ismon isə əncəx cumlə əvvələdə omeədə de yolə hərfi nıvıştə bedən.

1. De sıə ranqi doə biał doon həxədə yolonku omut. Bəs şımə jiyə vıradə in doonədə komon hestin? Bı həxədə esse bınıvışt.

Məkon	Zəmon	Məzmun	Obrazon	Sər ğəhrəmon

2. Sıvoy Hirkon Parki həni kon parkon zinedəş? Çəvon həxədə internetədə iyən yolonku omut. Çəvonədə qıləy həxədə esse bınıvışt.

3. Şımə jiyə məholədə kon heyvonon jiyedən. Çəvon həxədə yolonku omut.

4. Kon cumlədə “telı” sıxan nom ifodə kardədə?

A) In sıxanon bə tarix de telıə hərfon nıvıştə bəninin.

B) Telı vey bohəlıği metale.

C) Telıə saat vey ğəşənqbe.

5. Kon resədə əncəx əlomət ifodə kardə sıxanon doə bıən?

A) dijd, mıs

B) hırd, kavu

C) reçin, telı

6. Kon cumlədə sıfət heste?

A) Lankon çe Azərbaycanı ən ğədimə şəhəronədə qıləye.

B) Boku çəmə vətəni – Azərbaycanı sərşəhəre.

C) Qıləvo çe cənubıku qınə vavaze.

## TƏĞVİM

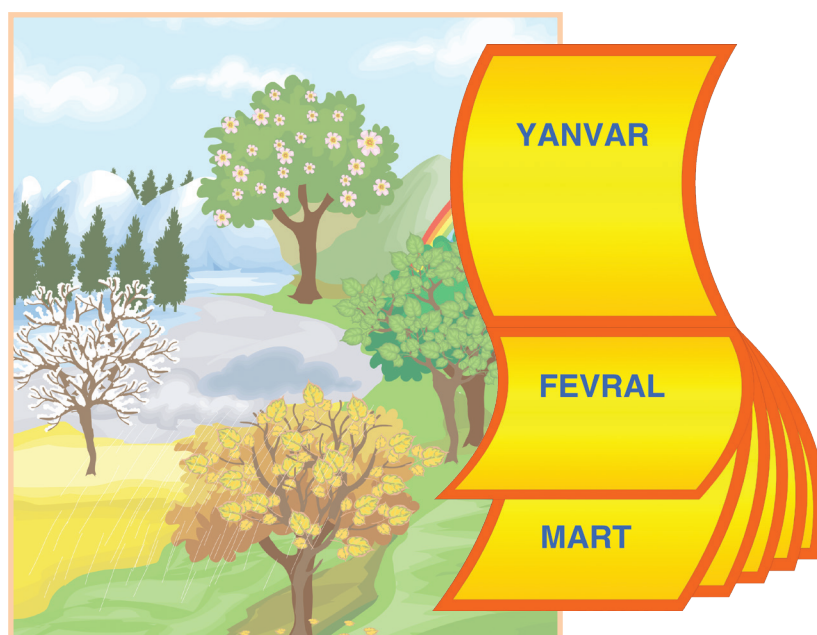
Ğədimə **insonon** navko hisobi zinedənibin. Lakin əvon vindedəbin ki, toykiyə şəvon ruşinə rujon əvəz kardedən, mıəyyən mıddət həvoon sard dəvardədən, peşo qamon eqinedən və imon vaxbəmiyon tikror bedən.

Ğədimə Misir iyən Diruarədə bo əkinəkəon kaştəmon iyən məhsuli qırdə karde koon kəynə bino be zıne vey vocibbe. Vaxti hisob karde bo hıkmədorən, tociron, sənətkorənən vocibbe. Diyəkə bəvədə təğvim bə meydən ome.

Ən ğədimə təğvim ovşumə təğvim bıə. Bə ın təğvimi qoroş çe Ovşumi Zəmini ətrofədə dovr karde vaxt (yəni çe Ovşumi çiyeku bəçəy tikror çiyə ğədər) – si şəvrıj bənə əsos vəxti pamuə ğəbul bedə. Manq bə se daruj və ya bə ço haftə baxşpo bedə, sor donzə manq peqətə bedə.

Haliyədə vistisən vey Şərgi məmləkət, xısusən mısılmənə məmləkəton Ovşumə təğvimi oko doedən.

Mıosir devrədə təğvimon həniyən vey pevolo bıə cur Həşi təğvime. İvımə Həşi təğvim misirijon hozışon kardə. Bə Heredoti məlumoti qoroş “Siyo zəmin”i səbəson sorı dırozişon mıəyyən karde zınəbe. Bə Misiri təğvimi qoroş sor bə 365 ruj, har ço sorədə i isə 366 ruj hisob kardə bedəbe. Sor bə ço sem, 12 manq baxşpo bedəbe. Ziyod mandə penc ruj isə bə ilahon şərəf id kardə bedəbe.



## Luğət

**Vaxtbəmiyon** – *mntəzəm, sistematik, hejo*

**Haliyədə** – *ısat, ısatna zəmonədə*

**Səbəse** – *sakin*

**Sem** – *sori baxşpo bıə ço mıvsumədə qıləy*

**Ziyod** – *vey, xeyli*

**İlahə** – *Antikə mifoloqiyədə və kali dinonədə jeni cinsədə bıə xıdo*

### Yodədə oqət:

Mətnon bə dı vırə cobəco bedən: bədiyə mətnon iyən elmiyə mətnon.  
Şeir, nəğil, hikoyə iyən c. bədiyə mətnonin.  
Elmiyə mətnonədə zınəy, məlumot se bedə.

1. Mətnədə de sı doə bıə sıxani de kon sıxani deqiş karde bəbe?

- A) əğilon
- B) yolon
- C) odəmon

2. Mətnədə bə iyəndı əks mənə doə sıxanon pəydo bıkə. Əvoni bə jinə cədvəl bınıvişt.

Sıxan	Əks mənə doə sıxan

3. Ğədimə Misir iyən Dıruarə həxədə yolonku xəbə bısən iyən internetədə məlumot pəydo bıkə qədə esse bınıvişt.

4. İştı zınəy, təğvimi kon əhəmiyyətış heste? İştə fikri izoh bıkə.

5. “Təqvım” nomədə bıə mətn bə kon mətnon aide? İştə fikri izoh bıkə.

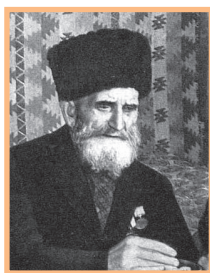


## DIROZƏJİYONƏ MƏHOL

Tolışə məhol dınyoədə həməən bənə dırozəjijon məholi məşhure. Iyo jiyə insonon dınyoədə ən vey jiyə odəmonədə hisob bedən. Dınyoədə əncəx i qılə bıə dırozəjijonə muzeyən Likədə vırəbəvırə bıə. Muzey 1991-nə soriku fəoliyyət nişo kardədə. Muzeyədə 168 sinniş bıə Şirəli Muslimov, 150 sinniş bıə Mahmud Eyvazov, 145 sinniş bıə Məcid Ağayev, 120 sinniş bıə Ğızıl Quliyeva, 113 sinnədə bıə Məhbubə Fətullayeva həxədə foto quşon iyən bəvon aid bıə şəxsiyə məlumoton hestin. Tolışə məholədə jiyə dırozəjijon vey jiyə sırrı təmizə həvo, xorəkon, mıxtəlif curə bejənon, stres iyən əsəbiku diyəro be iyən de ıstə zəhməti jiyə əloğənin kardədən. Isətən çəmə məholədə xəyli dırozəjijonə odəmon jiyədən.

Dınyoədə tobə isət jiyə ən dırozəjijonə odəm Şirəli Muslimov hisob bedə. Şirəliyə bobo 1805-nə sori Liki rəyoni Barzəvu diyədə bə dınyo omə. Əçəy 23 qılə əğılış bıə. Əçəy nom bə tarixə kitobon eqınən. Fransız Moşə Tovem ıstə “Ğəfğəzi xəlğon iyən çəvon mədəniyyət” əsərədə Şirəli bobo həxədə nıvıştəşe. Əçəy həxədə sənədinə filmşon kəşə iyən ın film bə dınyo 20-ən vey zıvon peqordonə bıə. Şirəli bobo nom bə Qinnessi rekordon kitobən eqınıyə. Əv tobə marde hejo Barzəvuədə jiyə, har rujiş ko kardə, mol-mələş çovniyə, aspış romə, ezımış ancə, mivə boğədəş ko kardə. İminə kərə isə ıstə mardeku i sor bə nav 1972-nə sori noxəş qınə. Mardeədə əçəy nəvə 100 sinniş bıə.

Bızın, inson zərərinə vərđışonku diyəro bıbo, deştə zəhməti bijiyə, ıstəni bə zəmini kaşte, sənət omute həsr bıko iyən ıstə kardə koyku rozi bıbo, bə har çi qoroş bə Xıdo şukur bıko, əsəbin nıbo dınyoədə 100 sorisən vey jiyə bəzine.



## Luğət

**Dırozəji** – vey jiyə odəm

### Yodədə oqət:

Bə hestemoni (conəvə) miqdori iyən restə ifodə kardə sıxanon aşmard votedən. Tolışə zıvonədə aşmardon bə *çand? çanədə? çandminə?* parson cəvob doədə.

Aşmardon de rəğəmi iyən sıxani nıvışte bəbe.

1. Şirəli bobo kon sori vəfotoş kardə?

A) 1972

B) 1973

C) 1975

2. Bə mətni omuj omə yolon sıxan kome?

A) Zəmin bəvotə: “Bıkışt mını, bəji bıkəm tını!”

B) Zəmini jintoniyən zinedə, pentoniyən.

C) Şəvi xeysə, ruji şər çoke.

3. Şımə jiyə məholədə ən vey jiyə odəm ki bıə? Yolonku əçəy həxədə omut, qədə esse bınıvışt.

4. Kon muzeyonədə bıəş, yaənki əpiye bıboş? Bın həxədə qədə esse bınıvışt.

5. Mətni oxominə cumlə izoh bıkə. İştı zınəy, zərərinə vərđışon komonin?

6. Sıxanon bə noxton vırə bınə.

***Dast, qit, tikə, qılə***

Vəşimbe, əve i ... nınım harde. Çemı dı ... gələmım heste. Çe Alimi moə bəyoş dı ... qiyəvo boftəbe. Mı i ... olətım se.



## BƏ İ SINI XƏNQƏLİ ÇİÇ VOTEDƏŞ?

Temurlənqi zəmonədə bə şəhər qıləy alim omedə. Əv əncəx de işoron qəp jedə. Hiç qılə alim dəy qəp je zinedəni. Oxoədə Teymurlənq bo məzə qəte qoroş Məlo Nəsrəddini vanq kardedə. Alim de ıstə dastədə bıə ləvo qıləy mərə kəşədə çəyo bə məlo dimi diyə kardedə. Məlo be tərəddud mərə miyonədə bə dı vırə poə kardedə. Alim de roziyəti ıstə səy oşandə çəyo mərə bə çə vırə poə kardedə. Məlo de ıstə əso çe mərə se poə riyə kardedə. Alim iyən de roziyəti ıstə səy oşandə iyən de ıstə anqıştəon okarde dasti bə pe qətedə. Məlo isə ıstə dasti petono bə ji qətedə. Alim de ıstə dasti çe pərəndə pərə hərəkəti kardedə. Məlo isə daston ıstə səy tonə qətedə zandəqə sədo be kardedə.

Alim məlo ğoc kardedə – maçə kardedə çəyo votedə:

– Oxoy ki, bə qıləy erjinə alimi rast omim.

Teymur alimi ıstə tonə vanq kardedə. Çəyku xəbə sedə ki, çiçi həxədə qəpşon je. Alim votedə:

– Mı sıftə mərəm kəşe ki, bə Zəmini kura formədə bey çiç votedəş? Əy, bə saat **ekvatori riyəş** kəşe. Mı Zəminim bə 4 vırə poə karde. Əy, se poəş riyə karde cəvobış doe ki, çe Zəmini çəodə se poə ove. Çəyo mı de dastim bejənonim işorə karde çəvon çıkoney inkişof kardeyim xəbə se. Əy ıstə dastonış peyo bə ji qəte votışe ki, çe nəbotati inkişofı səbəb Həşiye. Çəyo pərəndonim xəbə se. Əy isə əlovəş karde ki, hejo heyvononən. Həşi nıbo, bejənon, əvon nıbon, pərəndon iyən heyvononən əbınin.



Peşo Teymuri Məlo Nəsrəddiniş vanq karde çiçi həxədə qəp jeyış xəbə se.

Məlo:

– In alimi sıftə qıləy siniş varde. Voteş piyedəbe ki, bə i sini xənqəli çiç votedəş? Mınən bə niməm poə karde: bənə boə baxş bəkamon bəhamon. Peşo əv, bımı rozi nıbe. Mərə bə çə vırə poə kardeədə mınən çəy se qıləm riyə karde ki, çəşdəğiləti karde qoroş seədə i poə ıştı, əmandəne çemı bəbe. Çəyo əy, dastış okarde voteş piye ki, de pılo arə çıkoe? Mınən dastım peku bə ji qəte nişom karde ki, kutisəş ğatığən bıbo, lap çoke. Bın vaxt əy, de ıstə dastış pərəndə nişo karde, yəni kutisə kijə qujd bıdo çok bəbe. Mınən zandəqə işorəm karde ki, de molə qujdiyən bevəc əbını...

## Luğət

**Xəngəl** – xorək

**Mərə** – dairə

**Erjin** – ğeymətiş vey biə; dəyərin

**Nəbotat** – Bejan; bejanon aləm

**Çəşdəğlät** – tamahkorəti, çəşi si nibe, hərisəti

**Ğatığ** – çe pilo kutisə noə biə qujd

## Yodədə oqət:

Kaftə sıxanon dı cur nıvıştə bedən:

1. Bə i vırə; 2. De defisi

**Bə i vırə** nıvıştə biə kaftə sıxanon mıxtəlif mənə doə sıxanon ibeyku soxtə bedən: çəşruşuni, barzəbolo, sofədıl, dimbədım

**De defisi** nıvıştə biə kaftə sıxanon, əsosən, ımonin:

*Nezəmənə doə sıxanon ibeyku bə əməl omə kaftə sıxanon:*

**çəş–dim, pıə–moə, kə–bə;**

*Əksmənə doə sıxanon ibeyku bə əməl omə kaftə sıxanon:*

**Dust–deşmen, yolu–ruk, pi–cohil;**

*Eyni sıxani tıkrorıku bə əməl omə kaftə sıxanon:*

**Bılınd–bılınd, reçin–reçin, dıroz–dıroz.**

1. Mətnədə de sıə rənqi doə biə sıxani ibey həxədə internetədə iyən yolonku xəbə bısən.
2. İştı zınəy, məlo alimi bə dast dənoedəbe? İştə fikri izoh bıkə.
3. Temurlənqi boçi Məlo Nəsrəddiniş çe alimi tonə vığande?
4. Kon mırəkkəbə sıxanon rost nıvıştə biən?

- A) siyo–çəşbəv, sofə–dıl
- B) telə–zıvon, molmələ
- C) çəş–dim, kəybə–pencə

## ƏĞİL İYƏN PUL

De kuçə şədəbe əğil baştə kə,  
Pulə ğabış vinde, əv vite bə kə.

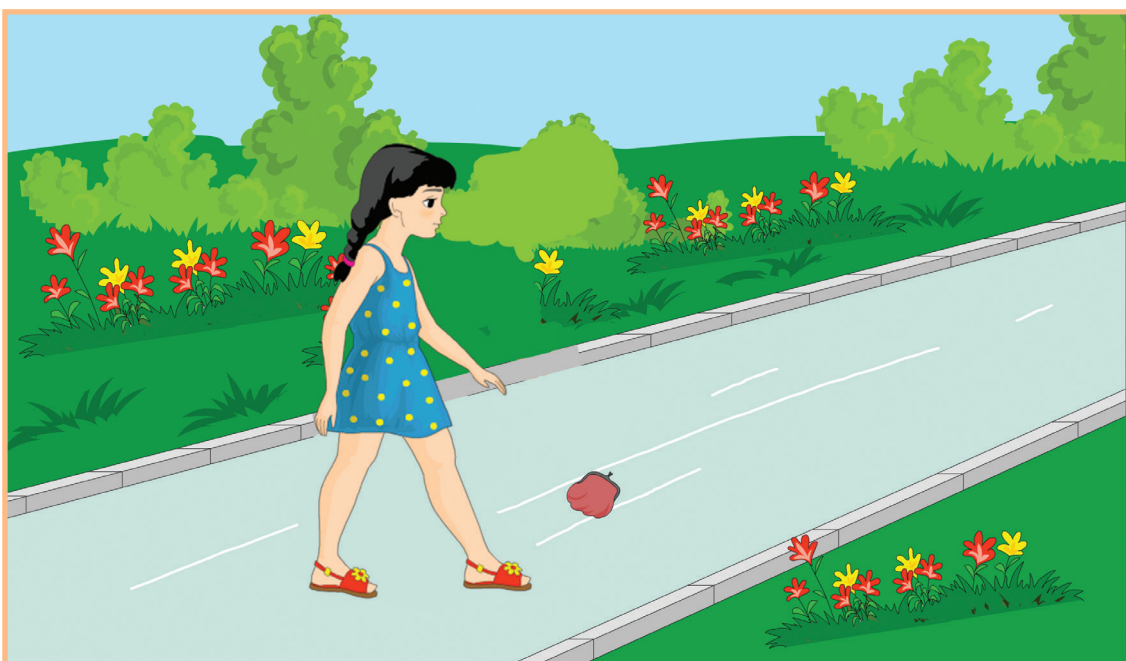
Votişə: «Ay inə, devlətin bəmon,  
Əmə pulin bəmon, sərvətin bəmon!»

Əçəy mo votişə: «Oxo, ay balə,  
Çoknə ərbob bəmon, tı bıvot hələ?»

Bıdə, diyə bıkəm çiçə, çe cure?»  
Votişə: «Pəydom karde, pulinə pure;

Qıləy piyəmerd de roy şədəbe,  
Eqinə çəy cifo, çəy xəbəş nibe.

Hiç ki vindənibe, mı peqətımə,  
Vitim bə kə omim, bəti votımə».



Moə vindıŝe ıŝtə balə cinoyət,  
Bə dim jeŝe ıŝtə dıldə bıə nıfrət;

Votıŝe: «Ay balə, çemı ŝınə con,  
Bımı çikonəy rozi be ıŝtı vicdon?»

Məsumə əğılıŝ, zındəŝ çiç karde?  
ıŝtə vicdonı de qıno hiç karde.

Boçıro bə fəno doe duziyəti?  
Nohəx karde jıqo tı dızdiyəti.

Hiç zənn kardədənım de xəlxe moli,  
Bəbemon devlətin, bəbemon ali.

Ne, ne, çemı balə, rə ğo bəbemon,  
Əmə aləmədə rıvso bəbemon.

Əqər dınyoədə xayın bıbəmon,  
Bəvədə namusi bə bod bədomon.

Çəŝon bə hiç kəsi çın zillətiku,  
Diyə nıbəkarden xəcolətiku.

Pul fərəh vardedə, ŝoy-ŝoye, balə,  
Əncəx **pokə** namus **bohə**, balə!»

*Mirzə Ələkbər Sabir*  
Tərcumə bıkə: Vuqar Həmati

## Luğət

**ərbob** – əğə, cənob

**Məsumə** – be qıno

**Ğo be** – bə tanq ome, bezo be

**Fərəh** – ŝoy-ŝoy, ŝoy-voy

**Pok** – be ləkə, təmiz

Yodədə oqət:

Zıvonədə jıqo sıxanon bedən ki, əvon cumlədə co sıxanon əvəz kardedən. Bə jıqo sıxanon əvəzəkon votedən.

Məsələn: Arif bə məktəb şə. Əv ıstə dərson çok handedə. İyo “əv” əvəzəkə Arif sıxanış əvəz kardə.

- Mətnədə de kavu doə bıə sıxani əks mənə doə sıxani pəydokə?  
A) bepul                      B) ercon                      C) pok
- Mətni bə səhnə bınənən.
- Mətnədə de sı doə bıə sıxani de kon sıxani deqış karde bəbe?  
A) çok                      B) təmiz                      C) çırkin
- İştı zınəy, əğili hərəkət rost be? Bə əğili hərəkəti ğeymət bıdə. Tı çe əğili vırədə bıəbiş çıko hərəkət əkeş? İştə fikri izoh bıkə.
- Moə bə əğiliş boçi tohmət je? Oxo əy bə kə pulış vardəbe.
- Kon cumlədə jiyədə riyə kəşə bıə sıxani aşmardış əvəz kardə.  
A) İştı çand sinnı heste?  
B) Əvon bə vişə şin.  
C) Həmonə zoə çemı duste.
- Cədvəli ıstə dəftərədə təmom bıkə.

Sıxani nıvişə	Sıxani hande
Şaxtə	[şaxdə]
Haft	
Həşt	
Har	
Kəybə	
Vey	

## NOBELİ BOON

Vıjorə rujbe. Vuqar bə məktəb [redacted]. Bın rujon əv həmişə bəştə bobo boğədə koməq kardədəbe. Koy bəpeşt bobo bəyo nəğil qəp əjəni. Imrujən peş ko Vuqari ıştə bobokuş xəbə se:

– Dədə, ımruj bomıno kon nəğili qəp bəjeş?

– Vuqar tı həni yolə zoəş. Piyedəme ımruj botıro dınyoədə məşhur bıə odəmonku qəp bıjənom.

– Dədə bəs ə odəmon bəmə aidiyyətışon heste?

– Ha çemı balə. Hiç “Nobeli mıkofat”i həxədə məsə?

– Məsəme, dədə. In mıkofati bə yolə alimon doedən.

– Roste, Vuqar. Tı hiç zındəş Nobeli boon iminə kərə bə Azərbaycan boçı oməbin?

– Ne, dədə, vey marağine. Çəvon Azərbaycəndə be hiç zinedənıbim.

– Quş bıdə, bıdə qəp bıjənom. Nobeli boon bə Boku omə iminə əcnəbiyə sənaye sohibonbin. Əsılşon çe İsveçə bıə in nəslı sədə Emanuel Nobel mandedəbe. Əv de urusi hokuməti dəvəti 1837-nə sori bə Rusiyə omə. Əv Peterburqədə mina iyən co hərbiyə texnikə zəvod okardədə iyən bo jiyədəovi kəştıon mina hozı kardədə. Bə vaxt Rusiyə Kırımədə mıhoribə bardədəbe. Peş mıhoribə Emanuel mıflis bedə, bə ıştə vətən oqardədə.

Emanueli se zoəş hestbe: Ludoviq, Robert iyən Alfred Nobel. Emanuel bə ıştə vətən oqardeədə Ludoviq Peterqburədə mandə ıyo boştə zəvod okardədə. Əçəy zəvodədə tıfanq hozı kardədəbin. Bo tıfanqı poşnə hozı karde qoroş goymə taxtə lozimbe. Ludoviq ıştə boə Roberti bə Tolışə vişon bo amburə doy vığandedə. Robert Bokuədə beə-





də bə nefti istehsoli marəğ nişo doədə. Bə Peterburq oqarde bə peşt ıstə boə Ludoviqi rozi eğandedə ki, de nati istehsoli məşğul bıbon. Peşo Robert ijən bə Boku oqardədə ıyo nati zəvod okardədə.

1879-nə sori Bokuədə “Nobeli boon şirkət” təşkil kardə bedə. Şirkəti soyb se boon bin. Əncəx Alfred bə Boku nıome. Əv ıstə məholədə jiyədəbe ıstənən kimya alim be, dinamit iyən be duəvulə borutıx ixtiro kardəbe. Peş marde əçəy xəyli vəsoitış mandəbe. Alfred Nobel mardeədə vəsiyət kardədə ki, əçəy kapitalədə omə ğəzənc bə insonon xıdmət kardə şəxson bənə mıkofati doə bıbun. İminə mıkofat 1901-nə sori doə bıə. Çə vaxtiku “Nobeli mıkofat” rəsmən mıəyyən be və əçəy kapitaliku omə ğəzənc bə penc vırə baxş bedə bənə mıkofati bə fizika, kimya, fiziologiya, yaxud tibb iyən ədəbiyyoti sahədə bıə noiliyyəton qorə doə bedə.

Dədə vey səğ bibi. Imruj vey şeyim omute.



### Luğət

**Mıflis be** – iflos be, har çıy qin karde

**Jiyədəov** – ovi jiyədə bıə

**Sənaye** – çe xəlğ təsərrufoti zəmini ji sərvəton bekarde iyən xommoli emol kardə mıəssison bə i vərə buə sahə

**Poşnə** – 1. İnsən iyən heyvoni lınqi jinə peştəna poə; 2. Çe tıfanqi toxtə poə, ğondəğ

**Mina** – adətən zəmini, ovi kutisə və ya jiyo noə bıə ətipinə maddəş bıə mərmi

**Dinamit** – bo banı-kuy tıpnıyero hozı kardə bıə ətipinə maddə

**Borut** – Bo silohiro pətron, mərmi hozı karderə ətipinə maddə



## Yodədə oqət:

Şəxsə əvəzəkon çe ismi vırədə oko doə bedən iyən bə ki? çiç? parsi cəvob doedən.

Şəxson	Pot	Qit	Pars
<i>I şəxs (qəp bijən)</i>	<i>Mı, az</i>	<i>əmə</i>	<i>ki?</i>
<i>II şəxs (quş bədə)</i>	<i>Tı</i>	<i>şımə</i>	<i>ki?</i>
<i>III şəxs (həxədə qəp jə bədə)</i>	<i>əv</i>	<i>əvon</i>	<i>ki? çiç?</i>

1. Mətnədə bə vadoə vırə kon sıxani nıvışte lozime?

- A) şəbe                      B) şedəbe                      C) şə nibe

2. Mətni dumoyəndiəti pəydo bıkə.

- 1) *Bokuədə “Nobeli boon şirkət” təşkil kardə bedə.*
- 2) *Ludoviq Peterqburədə boştə zəvod okardə.*
- 3) *İminə kərə Nobeli mıkofət doə bedə.*
- 4) *Robert Nobel bə Lankon omedə.*

3. Robert bə Lankon boçi oməbe?

4. Emanuel Nobel boçi mıflis be? İştə fikri izoh bıkə.

5. Bə noxtən vırə şəxsi əvəzəkon bınə cumlon təmom bıkə.

- 1) *... çok handedə.*
- 2) *... məktəbədə mandin.*
- 3) *... di kome?*
- 4) *Haftə şəşədə ... bə Boku başem.*

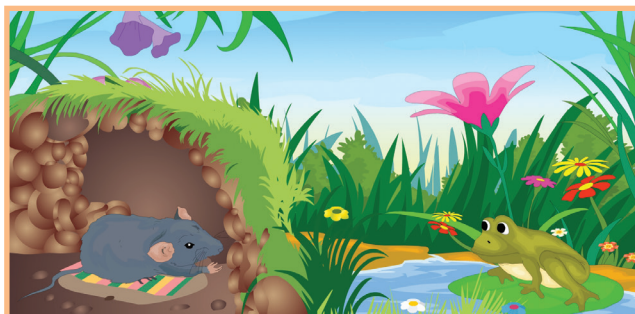
## MORƏ İYƏN VƏZZƏX

(nəğil)

Rujon i ruj qıləy morə de vəzzəxi həmro bedən. İmon har ruj bə ruy kəno omedəbin, əyo vindemon kardəbin.

İ ruj morə bə vəzzəxe votedə:

– Boyli, bə ovi kəno omeədə, çanədə vanq kardədam məsedəniş. Ovi şır-şır imkon doedəni bıməsoş. Boy qıləy dırozə ter pəydo bıkəmon qıləy tiki tı bəştə peşti dəbast, qıləy tiki mı. Lozim beədə teri okornəmon i yəndı vanq bıkəmon.



Vəzzəx de morə fikri rozi be. Əvon nəvin qıləy dırozə terşon pəydo karde. Teri i tik vəzzəxe bəştə peştış dəbaste, i tikən morə. İmon i mıddət əvon çe ruy kəno rohat vindemon əken, deyəndı sohbət əken.

İ kərə ujan morə çe vəzzəxe tono omeədə qıləy lo əy vindedə rərəy pəredə peqətedə əy rost bedə bə həvo. İmi vindəkəson bə vəzzəxe təmşo kardədən siredən iyən bərkədə zikkə jedən-votedən:

– Ay bəbolə vəzzəx, oxo tı çe loy yem niş. Tı boçi bə bəlo eqınəş?

Vəzzəx imi məseədə votedə:

– İn bəlo bəçemı sə de bevəcə həmro dustiyətiku omə. Har kəs ıştə to pəydo nıko, oxoş jıqo bəbe.



## Luğət

*Lo – leş iyən həjomot hardə pərəndə*

## Yodədə oqət:

Bə hərəkət ifodə kardə sıxanon feil votedən.

Luğətonədə feil məsdər formədə doə bedə. Məsdər feili iminə formə, yəni hərəkəti nome. Tolişə zıvonədə məsdər *-e (-ey)* formədə bedə. Məsələn: *karde (y), vote (y)*.

Feil təsdiğədə yaən inkorədə bedə. Hərəkəti icro be ifodə kardə feilon təsdiğ feilonin: *votedə, ome*. Hərəkəti icro nıbe ifodə kardə feilon inkor feilonin: *nıome, əkəni*.

1. Kon yolon sıxan bə mətni omuj omejdə?

- A) Dıl nısuto, çəşədə ars əbını.
- B) Dusti qəte hosone, oqəte çətin.
- C) Dusti bevəcə rujədə zıne bəbe.

2. İştı zınəy, vəzzəxe səhv çıçbe? İştə fikri izoh bıkə.

3. Bə noxton vərə omuj omə feilon bınıvışt.

- 1) *Mı bə kə (oqarde) əv (hite).*
- 2) *Maşın bə di (rəse).*
- 3) *Əv har ruj bı vaxti kitob (hande).*
- 4) *Çemı amu Bokuədə (jiye).*

4. Jinə sıxanon məsdər formədə bınıvıştən.

*kardışe, vindıme, məsəme, orəxe, bome, əşını, bəvındem, bəkaş, dəbərosnen*

5. Omujəti miyyəən bıkə.

1. *Tənu*

A) bədənış de mu iyən pori edoə bıə, dıpərinə dılınqə tıkinə pərə heyvoni sinif

2. *Pərəndə*

B) istifodə karde, foydə peqəte

3. *Oko doe*

C) Nun, kijə ... pateyro tulədə hozı kardə bıə çiy

## DUƏVOJƏ QƏLƏVON

Qələvoni karde bandədə haray:  
“Neçi heste iyo-votışe – ey vay!”

Cəmaat həmmə vite bə bandi tərəf,  
Ki, nıbon çəvon pəs-vəon tələf.

Əvoni vindecəğ qələ qələvon,  
Əve sıre-sıre votışe bəvon:

“Jıqo məzınən ki, im həğigəte,  
Im çemı de şımə kardə zərfəte!”

Əvon oqardin; i rujən qələvon  
İjənən kardışe bandədə fəğon:

“Neci heste!” – votşe, əy zikkə jəşe,  
İjən di əhliku koməq piyəşe.

Diovijon karde ijənən hıcum,  
İjən qələvoni du be məlum.

İ ruj həğigətən be çe koy hiçi,  
Bə ğələ dıço be xəyləki neçi.

Qələvoni çənə jəşəən zikkə,  
Ki məsəy, votışe: **du** votedə!

Bı səbəbən hiç ki bə çəy hay nişe,  
Həni hiç ki bovə bəy nıkardışe.

Hardışone həmmə pəson neçiyon,  
Jıqo be duə oyn, hənəki son!



Diyəkə, votışe ənə əy du,  
Duzi voteədən, əv çiyəy du.

Çemı zoə, du məvot tı ğəti,  
Rəbb duəvuji dust nıbəğəte.

Çe xəlği dılədə hurmət nıbəbe,  
İzzət iyən ğədrü ğıymət nıbəbe.

“Duəvoji kə sute – votedən, -  
Bovə nıkardışe bəy hiç kəsiyən”.

*Mirzə Əlkbər Sabir*  
Tərcümə bıkə: Vuqar Həmati

## Luğət

**Qələvon** – *pəs çovnə odəm, çoban*

### Yodədə oqət:

Hərəkət navko, isətnə zəmonədə iyən vəomədə be bəzıne. Bə qoroşən feilon formə deqiş bedə iyən bə *çiçış karde? (çiç kardışe?) çiç kardedə? çiç bəka?* parsonədə qıləy cəvob doədə. Məsələn,

Navkonə zəmonədə: Pənə az (mı) bə Boku şəbim.

İsətnə zəmonədə: Az (mı) bə Boku şedəm.

Vəomə zəmonədə: Az (mı) bə Boku bəşem.

1. Kon yolon sıxan bə mətni omuj omeydə.

- A) De duy dınyo bənəveş, əmmo oqarde əziniş.
- B) Duəvoji sıxanədə ne, çəşədə bızın.
- C) Çe duəvoji kə sute, hiç kəsi bəyiş bovə nıkarde.

2. Mətnədə de kavuə ranqi doə biə sıxani əks mənə doə sıxani pəydokə?

- A) çok
- B) bevəc
- C) rost

3. İştı zınəy, boçi oxonə kərə bə ğələvoni hiç ki bovəş nıkarde? İştə fikri izoh bıkə.

4. Cumlonədə çe feili zəmonon mıəyyən bıkə.

- 1) Əvon bə Ostorə dəro qınin.
- 2) Əmənən həmonə diyədə jiyədəmon.
- 3) Omə sori az bə çominə sinif bəşem.
- 4) Bərk vavaz qınədə.

5. Jinə boyatiyədə hərəkət ifodə kardə sıxanon pəydo bıkə. Əvoni bə zəmonon qoroş baxşpo bıkə, bə cədvəl bınıvışt. Boyatiyədə kon zəmonədə biə sıxan ni?

Conım, ha çəmə bandon,  
 Bıbənən dəmə, bandon!  
 İ ruj azən əbınim,  
 Bəbeyon şımə, bandon!

*Bəxtiyar Ruşin*

Dəvardə zəmon	İsətnə zəmon	Vəomə zəmon



## TOJƏ SOR

1-nə poə

İnsonon şo bə rujondə qıləyən idə rujonin. Dınyoədə xəyli idon hestin. Jıqo idon hestin ki, əvoni əncəx bəzi xəlğon dəvunedən. Əncəx kali idonən hestin ki, çe dınyo xəlğon vey poə iyən kişvəron əy ğeyd kardedən. Çəvondə qıləyən 31 dekabır çe tojə sori ome qoroş ğeyd kardə bıə ide. Bın idədə insonon tojə sori ome de yolə şoy-voy çəş kardedən, i yəndı təbrık kardedən. Bə i yəndə çəşruşını doedən iyən Xıdoku çokə rujon ██████████.

31dekabrədə kanə sor beşedə ıştə virə bə tojə sori dodə. Tojə sor 31 dekabır saat 12-də dəşedə. Çe saati əqrəbon 12 sape beəsə tojə sori iminə ruj daxil bedə. In hodisə bə saat fərgi qoroş kali kişvərondə rə, kali kişvərondə tikəy di bedə.

Çəmə kişvərədən tojə sori idi devləti səviyyədə ğeyd kardedən. İdə rujondə ko bedəni insonon bə tətıl beşedən. Tətılə rujondə insonon ıştə ın şoy-voyə rujon de ıştə ailon i virədə dəvonedən. Bə tojə sori ome ən vey şoy-vo kardəkəson əğilon bedən. Tojə sori idədə Şaxtə bobə bo əğilon hədiyyon vardedə. Əğilonən bəyo şeir, mahne votedən. Yanvarə manqi 1-də əğilon çe ruji obe dı tanqhovsələti çəş kardedən. Ruj obeədə əvon dı şoyə dili voəbuccone hənək kadero ıştə qamə oləton tankardedən, bə so vitedən. Voəku curəbəcürə fiquron soxtedən.





1. Mətnədə bə kavuə vırə kon sıxani ibey nıvışte bəbe?

- A) orzu votedən
- B) təbrik kardedən
- C) orzu kardedən

2. Dekabri 31 çəmə kişvərədə həməən kon id ğeyd kardə bedə?

Bın barədə yolonku omut, iyən internetədə məlumot qırdəkə. Esse bınıvışt.

## 2-nə poə

31 dekabr bə Azərbaycanı dığatə ide. Həminə ruj de nuə sori i vırədə həməən bənə dınyo Azərbaycanonjon həmrəyəti ruje. In idi ğeyd karde de Azərbaycanı umummilli lider Heydər Əliyevi nomi bande. İminə kərə 1991-nə sorədə də çəy sərəncomi ğeyd kardə bıə in idi bə Azərbaycanonjon vey əhəmiyyətış heste. Həmonə ruji həm Azərbaycanədə jimon kardə Azərbaycanonjon, həməən dınyo co kişvəronədə jimon kardə Azərbaycanonjon i vırədə ıştə həmrəyəti nışon kardedən. Həminə rujonədə bə in idi qoroş həm çəmə kişvərədə, həməən co vıronədə yolə həmrəyəti tədbiron dəvordenedən. In id, in tədbiron Azərbaycanı bə dınyo tanış kardero vey əhəmiyyətinin.

3. M.H.Şəhriyori jinə “qıtə”də bıə ismon jintono i, feilon jintono dı qılə riyə bıkəş. Feilon cumlədə oko bıdə.

*Bəştə dusti coyli bıdoş nəsihət,  
Im açəy xoto şo, aziz kardeye.  
Əmmo, yadi tonə kardə tehməti,  
Çe izzət, hurməto əy eğandeye.*

Tərcüməkə: Vuqar Həməti

Yodədə oqət:

Şəxs	Pot / cəm	Dəvardə zəmon	İsətnə zəmon	Vəomə zəmon
<i>I şəxs (pot)</i>	<i>Mi, Az</i>	<i>omim</i>	<i>omedəm</i>	<i>bomem</i>
<i>II şəxs (pot)</i>	<i>Ti</i>	<i>omiş</i>	<i>omedəş</i>	<i>bomeş</i>
<i>III şəxs (pot)</i>	<i>Əv</i>	<i>ome</i>	<i>omedə</i>	<i>bome</i>
<i>I şəxs (cəm)</i>	<i>Əmə</i>	<i>omimon</i>	<i>omedəmon</i>	<i>bomemon</i>
<i>II şəxs (cəm)</i>	<i>Şımə</i>	<i>omiyon</i>	<i>omedəyon</i>	<i>bomeyon</i>
<i>III şəxs (cəm)</i>	<i>Əvon</i>	<i>omin</i>	<i>omedən</i>	<i>bomen</i>

4. Feilon bəçəy vırə binə cumlon təmom bıkə.

- 1) Ponə çəmə diyədə tojə məktəb (*dute*).
- 2) Nəvuzə idədə səməni (*noe*).
- 3) Maştə əmə bə nəve (*şe*).

5. Jinə sıxanon bə cədvəl bınıvışt.

*omedə, hardışe, vite, bəduten, bəvotemon, omin, dəro kardışone, vite, dəbastışe*

dəvardə zəmonədə	isətnə zəmonədə	vəomə zəmonədə

## NƏVUZƏ İD OMEDƏ

Sard de biyə ni bedə,  
 Şəv de ruji i bedə.  
 Çəşı-dılı si bedə,  
 Həşi rəyrə pemedə,  
 Nəvuzə id omedə.

Tojə olət tankardən,  
 Mahne votdən-vankardən.  
 Mavji ruşnə pekardən  
 Çəşonədə, dimədə  
 Nəvuzə id omedə.

İdə xonçə dərostən,  
 Moğnə bə ğab dəvoştən.  
 Bə vilon sı peviştən.  
 Kukon da cur nomədə...  
 Nəvuzə id omedə.

Koy tikəy rə sə bıqə,  
 Boyli bə kə və bıqə.  
 Baxşə bəşe kəbəkə,  
 Dıl əndini ğəmədə,  
 Nəvuzə id omedə.



Kəon xoki eşandən,  
Hırdə əğlon dənşandən,  
Osmon ətir ██████ ,  
Bə zəmin nur emedə,  
Nəvuzə id omedə.

Çe dilo votedəm az,  
Nıbu hico dave, tars,  
Dınyo bıdo dastbədəst,  
Bıqardo i çəmədə,  
Nəvuzə id omedə.

*Xanəli Tolış*



## Yodədə oqət:

Cumlə səbiə intonasiyə ifodə kardedə. Bə cumlə soxtə sıxanon iyən sıxani ibeyon cumlə uzvon votedən. Har qılə cumlə uzv bə mıəyyən parsi cəvob doedə. Məsələn: **Zinə mı (az) bə məktəb şim.**

In cumlədə ço qılə cumlə uzv heste:

- 1) Zinə (*kəynə?*)
- 2) mı (az) (*ki?*)
- 3) bə məktəb (*bə kon vırə?*)
- 4) şim (*çiçim karde?*).

1. Mətnədə de sı doə bıə cumlə izoh bıkə?
2. Mətnədə bə kavuə vırə kon sıxani nıvışte bəbe?
  - A) okardə
  - B) oşandə
  - C) peşandə
3. Nəvuzə idi həxədə yolonku xəbə bısən, esse bınıvışt.
4. Cumlon bıhand iyən cumlə uzvon vədə çəvon parsi bınıvışt, bə dəftər ovıştın.

Çamə di vey ğəşənqe.

Çamə .....

Di .....

Vey .....

Ğəşənqe .....

## 8 MART

8 Mart dınyo vey məholonədə bənə idi ğeyd kardə bedə. Çe ın idiyən ğədimə tarixiş heste. Hələ ğədimə roməviyon martə manqi çe zənənən idi ğeyd əken. Həmonə ruji merdon bəştə həmroon baxşə əden. Hətto ğulonən həmonə ruji çe koyku ozod əbin, bəvonən baxşə əden. Həmonə ruji ğəşənqə oləton tankardedəbin.

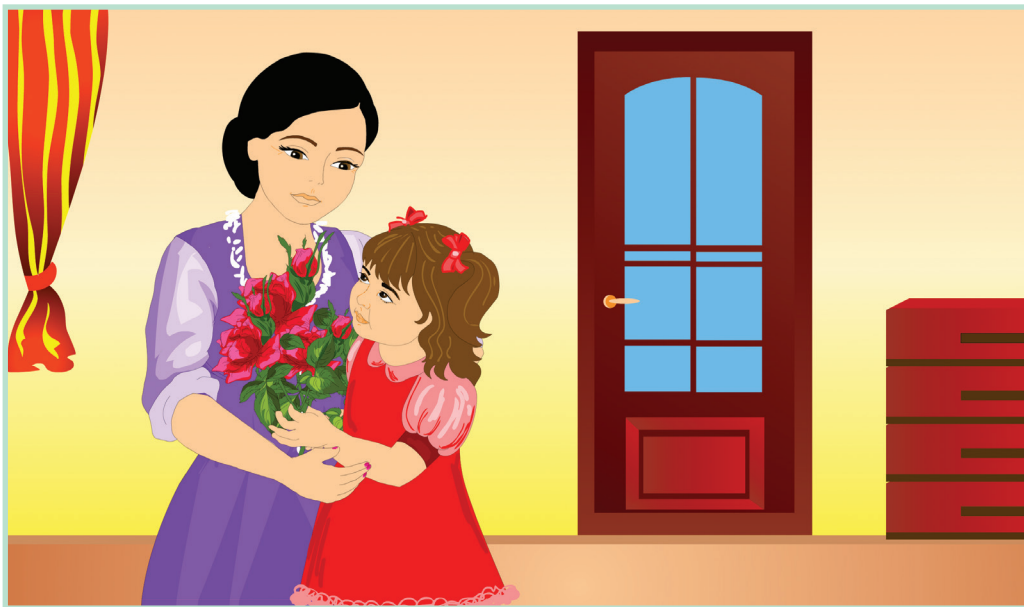
8 Martə ruji bənə beynəlxəlğ jenon ruji ğeyd karde 1910-nə sori dəvunə bı konfransədə ğəbul kardə bedə.

Məhz ın tarixi vıjniye təsodufi bıə ni. Jıqo ki, 1857-nə sori ın ruj Nyu-Yorkədə fabrikədə ko kardə jenon bə nımoıyış beşəbin. Əvon tələb kardedəbin ki, çe jenon ko tikəy kam bıbo, bəvonən danə merdon ğədər maaş bıdon. Həmonə vaxton jenə fəhlon bə merdon nisbətən vey ko kardedəbin iyən kam pul sedəbin.

**Peşo** Avropə kali kişvəronədəşon bino karde ın ruji bənə idi ğeyd karde.

Azərbayconədən ın id 1917-nə soriku ğeyd kardə bedə. 1977-nə sori İbıə Milləton Təşkiloti ın rujiş bənə “Beynəlxəlğə Jenon ruji” elonış karde. In id bənə piyemoni, dığğəti idi bə tarix eqne.

Azərbaycon mıstəğıl bə peşt ın id çəmə kişvərədən dəvuniyə bedə. Həmonə ruji həmə əğilon, yolən ıştə moon, kinon təbrik kardedən, bəvon baxşon doedən. Bəro ki, jenon, kinon çəmə moonin, hovonin. Çəvon zəhmət çəmə sape veyə. Əve har kəs həmonə ruji bəpe ıştə moə, hovə, muəllimi təbrik bıko ıştə məhəbbəti, piyemoni nişo bıdo.





## Luğət

**Ğul** – *Ğədimə dovronədə mihoribədə əsir eqinə iyən havatə bİə odəm.*

**Baxşə** – *Baxşə doə bİə çiy, sovğat, ərməğon*

## Yodədə oqət:

Cumlədə əsos fikir de sər uzvon vositə ifodə kardə bedə.

Arif iştə dərson vey çok handedə.

In cumlədə əsos fikir çe Arifi handeye. Iyo “Arif” sıxani muhtəda, “handedə” sıxani xəbə.

**Muhtəda** – *cumlədə çe ki iyən çiçi həxədə qəp je ifodə kardedə. Xəbə - həxədə qəp jə bİəy – muhtəda hərəkəti və ya ələməti ifodə kardedə.*

1. Mətnədə de sİə ranqi doə bİə sıxani əks məno doə sıxani pəydokə.
2. 8 Martə ruji tİ iştə avlodon çİko təbrik kardedəş?
3. Nyu-York kon kişvərədə vİrəbəvİrə bİə? Çəy həxədə məlumot qİrdəkə.
4. Kon cumlədə muhtəda bə ki? pərsi cəvob doədə?
  - A) Boku çəmə sərşəhərə.
  - B) Əli Lankonədə jiyədə.
  - C) Vətəni ğədri zİne lozime.
5. Kon cumlədə xəbə de feili oko doə bİə.
  - A) Çəmə məhol vey ğəşənqə.
  - B) Nizami çe Azərbaycani məşhurə şaire.
  - C) Çəmi dayzoə Huseyn Likədə jiyədə.

# PƏRÇƏMƏ RUJ

*1-nə poə*

Çe boydağı tarix bə ğədimon şedə. Navko canqədə har tərəfi ıstə pərçəmiş bedəbe. Pərçəm həmən çe ğələbə rəmzbe, ıstə pərçəmi qin kardə tərəf məğlub hisob bedəbe. Əve boydäge ən mərdə əsqəron əben.

İsətnə zəmonədə pərçəm çe qıləy kişvəri, təşkiloti və ya ibemoni simvole. Əy, əsosən, parçədə hozı kardedən. **Vətəni roədə şəhid bıə sərbozi ğəbi kutisən pərçəm oğandedən.** Çe pərçəmi ranqon iyən simvolon ıstə mənəşon bedə.



1. Mətnədə de sı doə bıə cumlə izoh bıkə.

### 2-nə poə

Çəmə inə vətəni – Azərbaycan Respublikə Devləti pərçəmən çəmə mıstəğiləti rəmze. In pərçəm iminə kərə 1918-nə sori noyabrə manqı 9-də Bokuədə rost kardə bıə. Prezident İlham Əliyevi həmonə rujiş Azərbaycanədə bənə Devlət Pərçəmi Ruji elon karde barədə sərəncomış doe.

2010-nə sori sentyabrə manqı 1-də Azərbaycan Respublikə Prezidenti İlham Əliyevi Devlət Pərçəmə Meydoni obemonış karde.

Iyo çəmə kişvəri 162 metr barziyədə bıə pərçəm vırəbəvırə bıə. In pərçəm çe dınyo ən bılində boydäge. İmi Qınnes Dınyo Rekordon Təşkilatıyən təsdığış kardə.

Meydonədə hozı kardə bıə Azərbaycan Respublikə qerb, dovlət himni mətn iyən çəmə kişvəri – Azərbaycanı xəritə bə telı ov dənəə bıə bırıncədə hozı kardə bıə. Meydonədə Dövlət Pərçəmi Muzeyən soxtə bıə.

### Luğət

**Canq** – *mıhoribə, dave*

### Yodədə oqət:

Cumlədə sər uzvon ifodə kardə fikri qeş kardə uzvon cumlə dıminə dərəcəninə uzvon hisob bedən. In uzvon Muhtədə iyən xəbə izoh kardedən.

2. Qınnes Dınyo Rekordon Təşkiloti həxədə yolonku iyən internetədə məlumot qırdəkə qədə esse bınıvışt.

3. Kon cumlədə bə kom? pərsi cəvob doə sıxan heste?

- A) Şakir çemı duste.
- B) Aytəni ləpış bə ıştə boə şodoe.
- C) Çəmə di bandədə vırəbəvırə bıə.

4. Kon cumlədə dıminə dərəcəninə uzv ni.

- A) Dədə şum kardedə.
- B) Vişon çəmə sərvətin.
- C) Luləpəron həvoədə pəredəbin.

5. Kon cumlə oxoədə parsi işorə noe əbini?

- A) İştıku marağınə kitobon hestin
- B) Əğilon bə kə şanqo rəsin
- C) Diyəkə, çıko bərk voş voeydə

6. Kon sıxanonədə soxtə biə kaftə sıxan feile.

- A) quş, doe
- B) siyo, çəş
- C) reçin, reçin

7. Jinə cumlonədə mubtədon jintoni i, xəbon jintono dı qılə riyə bıkəş bə dəftər oviştın.

- 1) Zoə de ıştə rıə de mehribonəti vindemonış karde.
- 2) Bandədə bərk voə voəbe.
- 3) Əğilon ruədə qıləy çəkeşon qətəbe.
- 4) Çəmə kə bandi bınədəe.
- 5) Imruj bəçəmə kə çemı duston ğonəğ bomen.
- 6) Zulfuqar Əhmədzodə yolə şaire.
- 7) Yolə akvariumədə ğəşənqə moyon hestbin.
- 8) Ən yolə orzum bə Universitet ğəbul beye.
- 9) Kandemuzon çe vıliku bə vıl ovaştədəbin.
- 10) Çe vaqıku bitars bə vişə dənibəşe.

## ĞIBONƏ ID

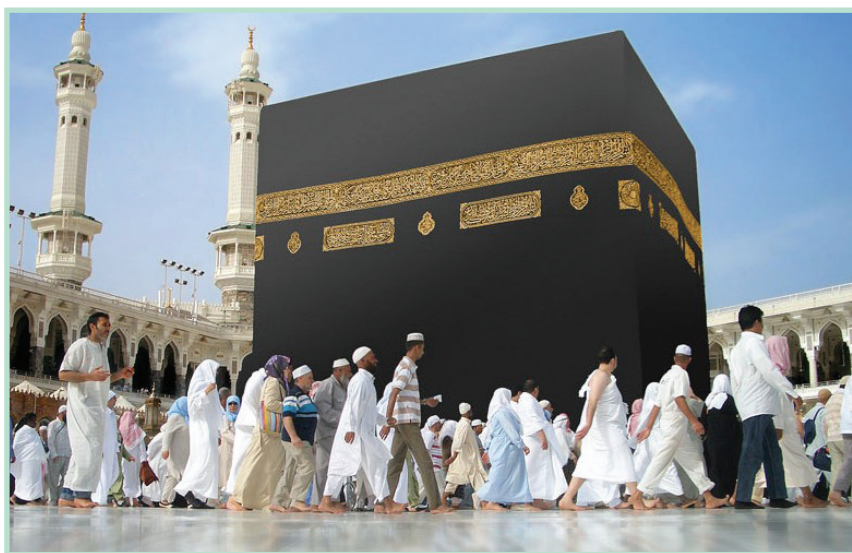
Çəmə kişvərədə dövünə b1ə idonədə kaliyon de islami əlağəninin. B1n idon Rujə id iyən Ğıbonə id aide. Ğıbonə idi 1ştə tarıxış heste. Həminə ruji İbrahim Xəlil peyğəmbəri (əleyksalam) de Xıdo əmri 1ştə ahi-imonə iqlə zoə İsmailiş obırniye piyedəbe. Xıdo İsmaili əvəzi qıləy ğoçış vığande. İbrahim həni 1ştə zoə ne, ğoçış ğıbon b1rniye. Çə vaxtiku 1n ənənə bo dınyo insonon mande. Dınyo mısılmononən həminə ruji bənə idi ğeyd kardedən.



B1n həxədə dini kitobonədə həmçinin Ğıronədə nıvıştə b1ə. Çə 1n hadisə bədiqə Minadə ğıbon obıriye adət bedə.

Im nişo doədə ki, xolisə bəndə çə Xıdo çətinə imtohoniku de səbarzi, de ruşnədimi çecurə beşədə. Bəroən 1mruj bənə şoy-şoyə, idə ruji bə tarıx eqıniyə. Isətən mısılmonon bə Xıdo kə – Məkkə bə ziyarət şedən, Minadə ğıbon obıriyedən. Hoci bedən.

De hicri-qəməri təqvimi zilhiccə manqi 10-də mığəddəsə Ğıbonə idi dövonedəmon.



İdə ruji bəştə məxsusə əməloniş heste. In mıborəkə bərəkətinə şəvədə əhyo oqətedən, yəni tosə rujobə ibodət-dıvo kardedən. Tosə çoştə vaxti məscidonədə idə nomoj votedən. Çəyo bo ğıbonə qujd hardero bə kə şedən.

Ğıbonə həyvoni qujdi bə 3 vırə baxş kardedən: 1-nə poə bo ğıbonxıvandi mandədə, 2-nə poə bə hamsuə, bə duston, ğohomon doə bedə. 3-nə poə bo kosıbon, fəğıron vığandə bedə. Yolə xeyzon beədə qujdi veyni ıştən oko doe bəzınen.

*Allahverdi Bayrami*

### Luğət

**Ahi-imon** – *i qılə*

**Zilhiccə** – *islami manqonədə qıləy*

**Fəğır** – *Məzlum, aciz; dinc, sakit*

**Tosə** – *tobə*

1. Məkkə və Mina həxədə yolönku iyən internetədə omut, esse bınıvışt.
2. Şımə məholədə ğıbonə idi çiko dəvunedən? Bəs tı həmonə ruji çiç kardedəş?
3. İştı zınəy, boçi Ğıbonə id har sor eyini ruji bedəni? İştə fikri izoh bıkə.
4. Kon cumlədə *bə ki?* parsi cəvob doə sıxan heste?
  - A) Əmə vişədə bə vişəbəqi rast omimon.
  - B) Əğılon vişədə vindeyon de həvəsi qəp jedəbin.
  - C) Im çemı amu tıfanqe.
5. *Vitedə, omedə, handedə...* dumoyəndıəti kon sıxan dəvom karde bəzıne?
  - A) Seşe
  - B) Bəvote
  - C) Vindedə



## KULƏ ŞƏV

Martə manqbe. Bənə co əğilon Vusalən rujon vey çəş kardedəbe. Oxoy həmonə ruj ome. Çand ruj be kədəkiyon həmə hozo bedəbin. Yolə hovoniş kəy, soy təmiz kardedəbin.

Nəvuzə idi bə nav ço qılə çoşanbə heste. Çəvonədə oxominə qılə kulə şəv hisob bedə. In şəvi har kədə haft qılə otəş sənoedən xeyzon həmə se kərə çəy kutisə vaştedə. In rujon həm çe zımistoni, həməən kanə sori oxonə rujon hisob bedən. Vusalən de iştə xeyzoni çe otəşi səpe vaşte. Çəyo əvon bə kə oqardin. Sufərən hozı be. Kulə şəvi sufrədə hejo ləvənqinə moy, kijə iyən co çiyon bedən. Vusal vey rərə hardedəbe. Əve əçəy pıə parse:

– Vusal, boçi xorəki jıqo rə-rə hardedəş? Oxo idə şəve. Votedən ın rujon çıko hərəkət bikoş, haft sor ımı tikror bəkaş.

– Bə əğilonım saxan doə, bo kışti ğande bəşemon.

– Bışi çemı balə, əmənen şımə sinnədə beədə bo kışti ğande əşimon. Əncəx bə kə rə oqard. Oxo maştə rə eşte lozime.

– Zınedəm, dədə. Oxo əmə maştə bəpe bə idəqardış bışamon. Tı oxo har sor mını de iştə bə idəqardış bardedəş.



– Ne çemı balə, bə idə qardış idə ruji –manqi 21-də şedəmon. Həmonə ruji bəpe rəbədə bəşti, ıştə avlodon axtar bıke. Bəvon nuə sorı mıborək!, nuə ruji mıborək! bıvoti. Im çəmə adəte. Navkoən çəmə yolon bə i yəndışon “ıştı nuə ruj bud bıbo” nuə ruji mıborək” votəşone. Nəvuzə idi nomən hejo çəyoe. Oxo nəvuzə id hejo nuə ruje, çe sorı iminə ruje. Əve əmə bə i yəndı “Şımə nurə ruj bud bıbo” votedəmon.



– Dədə, bəs co xəlgön Nəvuzə idi dəvunedənin?

– Har xəlg çə əvəsori ome id kardədə. Əncəx tojə sorı ome kali kişvəron yanvarədə, kali kişvəronən martədə geyd kardədən. Çəmə kişvərədən tojə sorı ome yanvarə manqi i hisob bedə.

1. Kulə şəvi şımə məholədə çiko dəvunedən? Bın həxədə esse bınıvişt.
2. İştı zınəy, boçi “kışti ğande” votedəmon? Çe “kışti ğande” sıxani etiməloqiyə (mənsə) yolonku xəbə bısən.
3. Kon sıxani ibeyədə sıxan məcozi mənoədə oko doə bıə?
  - A) Sığə parçin
  - B) Sığə dıl
  - C) Telə anqışti
4. Kon cumlədə “cıvon” sıxan bə ki parsi cəvob doədə?
  - A) Cıvonə zoə ko kardədəbe.
  - B) Cıvon vey zumandbe.
  - C) Cıvoni con mohkəm bəbe.
5. Kon cumlədə əvəzəkə sifəti vırədə oko doə bıə?
  - A) Im, çemı ən nezə duste.
  - B) İn zoə az vey çok zinedəm.
  - C) Çemı oxonə kərə şə şəhər Ərdəbile.

## MOƏ ZIVONƏ RUJ

Zıvon har xəlgi mədəniyyəti mihofizə iyən inkişof kardovnə ən mihumə vositə. Har kəs iştə moə zıvoni zınəni iyən əy nıǵo doənine. Moə zıvon har kəsi iştə dınyovindemoni inkişof kardeədə, təhsil seədə, deştə xeyzoni iyən ətrofi unsiyyət oqəteədə vey vocibe.

De zıvoni vositə insonon həzo soron iştə həxədə bıə məlumaton bo omə nəslion oqəte zinedən. Bo moə zıvoni hizf iyən inkişof kardero har kəs cəhd kardənine. Çumçiko, moə zıvon xəlgi iştənəməxsusəti oqətedə iyən de co xəlqon mədəniyyəti tanış be də zıvoni mımkun bedə. Əmə de moə zıvoni vositə co zıvononədə bıə ədəbiyyoton handedəmon dəvon tanış bedəmon.

1999-nə sori İbiə Milləton Təşkilotədə bə ğəror omin ki 21 fevral bənə Beynəlxəlǵə Moə zıvonə Ruji ğeyd kardə bıbo. 2000-nə soriki dınyo vey vırədə, həmçinin Azərboyconədə ın ruj bənə idi ğeyd kardə bedə. Bə səbəb, dınyoədə har sor çanədə zıvon yodədə beşədə. Əve bəpe har kəs iştə moə zıvoni ğədri bızino. Əǵər əmə iştə zıvonədə qəp je nıznəmon bəvədə çəmə zıvonən vaxt bəbe yodo bebəşe, bəvədə qəp jəkəs əbini. Oxo bın zıvonədə çəmə yolon qəpşon jə ın zıvonşon bəmə oqətə. Bəroən çəmənən ğarze ki, ın zıvoni bə omə nəsli omutəmon.

Sıvoy ın ruji Azərboyconədə qıləyən id heste ki, əyən avqusti 1-də ğeyd kardəməmon. In ruj çe Azərboyconi əlofbo ruje. 2001-nə sori həmonə ruji Azərboycon bə latini qrafikə ovaştə. Hejo tolişə zıvonədə oko doə bıə əlifboən latini qrafikəninə əlifboe.



1. Mətnədə de sığ ranqi doə bığ cumlə izoh bıkə. İştı zınəy, insonon ıştə həxədə bıə məlumoton çıko oqətedən?

2. Mətnədə ın nəticə bekarde əbını?

- A) Har xəlgı ıştə zıvonış heste.
- B) De xarici bırvıştəon nıvıştəyon əncəx moə zıvonədə tanış be bəbe.
- C) Zıvon insonon arədə unsıyyəti vositəe.

3. Kon cumlədə “nəve” hərəkət ifadə kardədə?

- A) Çemı bobo nəve sinnış heste.
- B) Nəve sor jiye hoston ni.
- C) Əv har ruj soədə nəvedə.

4. Ağılbılovonədə çand qılə feil heste?

*Peştış goroğe, bədıven,  
Jış honiyə çəşe, bəharden*  
(pəs).

- A) 1
- B) 2
- C) 3

5. Jinə çoliədə feilon pəydokə, əvoni cumlədə oko bıdə.

*Conım, ha çəmə honi,  
Rəsedəm, çəşkə mını!  
Həni təşnə cigərim,  
Sərinkə çemı conı!*

*Bəxtiyar Ruşin*

## Buraxılış məlumatı

### Talış dili 3

Ümumi təhsil müəssisələrinin  
3-cü sinifləri üçün talış dili fənni üzrə

### DƏRSLİK

#### Tərtibçi heyət:

Müəlliflər: **Rasim Arif oğlu Heydərov**  
**Aqil Gülağa oğlu Cəfərov**  
**Elvin Səfər oğlu Səmədov**

Nəşriyyat direktoru	<b>Rəhilə Soltanqızı</b>
Redaktor	<b>Əbülfəz Rəcəbli</b>
Dil redaktoru	<b>Allahverdi Bayramov</b>
Kompüter dizaynı	<b>Nigar Feyzullayeva</b>
Korrektor	<b>Vüqar Mirzəyev</b>
Texniki redaktor	<b>Ruslan Mahmudov</b>
Rəssam	<b>Dilbər Əhmədova</b>

© Azərbaycan Respublikası Elm və Təhsil Nazirliyinin qrif nömrəsi: 2023-012

Müəlliflik hüquqları qorunur. Xüsusi icazə olmadan bu nəşri və yaxud onun hər hansı hissəsini yenidən çap etdirmək, surətini çıxarmaq, elektron informasiya vasitələri ilə yaymaq qanuna ziddir.

Hesab nəşriyyat həcmi 8,6. Fiziki çap vərəqi 12. Formatı  $57 \times 82 \frac{1}{8}$ .  
Kəsimdən sonra ölçüsü: 195x275. Səhifə sayı 96.  
Şriftin adı və ölçüsü: məktəb qarnituru 12-14. Ofset kağızı. Ofset çapı.  
Sifariş .Tiraj . Pulsuz. Bakı – 2023.

Əlyazmanın yığıma verildiyi və çapa imzalandığı tarix: 07.02.2023

**Çap məhsulunu hazırlayan:**  
**Çaşıoğlu Eİ MMC**  
Bakı şəhəri, M.Müşfiq küçəsi 2A.

**Çap məhsulunu istehsal edən:**